

# BILAN 2019 À L'ÉGARD DES PERSONNES HANDICAPÉES ET PLAN D'ACTION 2020-2021



Adopté le 13 juillet 2020

## Contenu

<b>Mot du maire .....</b>	<b>3</b>
<b>Avant-propos .....</b>	<b>4</b>
<b>Cadre légal .....</b>	<b>5</b>
<b>Portrait de la municipalité .....</b>	<b>7</b>
<b>Bilan des mesures apportées et réalisées en 2019 .....</b>	<b>20</b>
<b>Objectifs fixés pour 2020-2021 .....</b>	<b>34</b>
<b>Conclusion et suivi .....</b>	<b>42</b>

## ANNEXES

**Annexe 1 : Bilan des actions réalisées 2006-2019**

**Annexe 2 : Organisation municipale**

## Lexique des acronymes et sigles :

AQLPH	Association québécoise pour le loisir des personnes handicapées
ASLSCP VH	Association septilienne des Loisirs, des sports et de la culture pour personnes vivant avec un handicap
CISSS-CN	Centre intégré de santé et de services sociaux de la Côte-Nord
CTASI	Corporation du transport adapté de Sept-Îles
MEV	Module d'épanouissement à la vie de Sept-Îles
MTQ	Ministère des Transports du Québec
OMH	Office municipal d'habitation
OPHQ	Office des personnes handicapées du Québec
Table locale	Table de concertation locale des associations de personnes handicapées
VSI	Ville de Sept-Îles

## Mot du maire

---

C'est avec plaisir que nous vous présentons le plan d'action 2020-2021 à l'égard des personnes handicapées de la Ville de Sept-Îles. Annuellement, nous révisons les objectifs, les actions et les solutions à réaliser afin de favoriser l'accessibilité universelle aux résidents et visiteurs. L'objectif de ce plan d'action est d'accroître la participation sociale des personnes handicapées en réduisant les obstacles qu'ils rencontrent chaque jour.

À travers la concertation qui se réalise par les différents partenaires de la Table de concertation locale des associations de personnes handicapées de Sept-Îles, nous apportons des améliorations concrètes touchant les personnes handicapées. Grâce à cette collaboration, il nous est permis de croire que la situation des personnes handicapées, ainsi que celle des aînés, continue de s'améliorer.

Il reste encore beaucoup de travail à réaliser. Il est important que celui-ci s'effectue et que la municipalité prenne l'engagement de mettre en œuvre des actions pour en arriver, ultimement, à obtenir l'accessibilité universelle.

Comme municipalité, nous devons montrer l'exemple et tenter d'améliorer nos infrastructures municipales pour faciliter la participation des personnes, quelle que soit leur situation. Il faut retenir que nous pouvons tous devenir un acteur de changement afin que collectivement, nous puissions améliorer notre milieu de vie et donner ainsi la chance à tous et toutes d'en profiter pleinement!

L'élaboration du plan d'action a été rendue possible grâce à la collaboration des organismes travaillant avec et pour les personnes handicapées. Par le fait même, je tiens à les remercier pour leur partenariat et leur indispensable contribution afin que la Ville de Sept-Îles devienne toujours de plus en plus accessible. Votre implication est importante pour les citoyens handicapés de notre milieu. En jumelant nos efforts, nous maximisons les impacts positifs dans le milieu.

Le maire  
Réjean Porlier

## Avant-propos

---

Le travail réalisé visant la présentation de cette politique, vise principalement les personnes handicapées mais les actions pourraient avoir des impacts pour l'ensemble de la population aux prises, ou non, avec des incapacités, sans égard à l'origine, à la gravité, à l'aspect provisoire ou permanent de ces incapacités, par exemple les personnes en perte d'autonomie, avec marchette ou triporteur, handicapées, accidentées, de petites tailles, les femmes enceintes, les personnes âgées, etc.

La Ville se donne donc comme mandat d'intervenir dans un certain nombre de domaines, tout en sachant que, dans les faits, des contraintes liées par exemple à un manque de ressources humaines ou financières pourront venir entraver, modifier ou retarder ses choix d'intervention, comme c'est le cas pour toutes les décisions que les élus ont à prendre.

Toutefois, malgré ces contraintes, la Ville ne perdra pas de vue, année après année, l'idéal qu'elle se fixe par le biais de cette politique : celui de réaliser et maintenir l'accessibilité universelle.

Il a été décidé de regrouper les actions sous trois axes : 1) l'administration municipale et les communications, 2) l'accessibilité des lieux et des édifices publics, 3) les loisirs, la culture et le tourisme.

Nous vous présentons tout d'abord un portrait général de la Ville de Sept-Îles en exposant les différents services de l'administration municipale. Il sera aussi question du cadre légal du présent plan d'action. Par la suite, ce document met de l'avant les actions entreprises au cours de la dernière année pour favoriser l'atteinte des objectifs ainsi que ceux priorisés pour 2020 et ceux qui devront être analysés plus en profondeur au cours des prochaines années.

Finalement, un bilan des actions réalisées entre 2006 et 2019 par la Ville de Sept-Îles et ses partenaires est présenté en annexe.

## Cadre légal

---

La *Loi assurant l'exercice des droits des personnes handicapées en vue de leur intégration scolaire, professionnelle et sociale* (L.R.Q., c.E-20.1), ci-dessous nommé «la *Loi*», spécifie que les personnes handicapées doivent être considérées au même titre que tous les autres citoyens et leur reconnaît un statut de citoyen à part entière. Cette *Loi* se traduit notamment par de nouvelles responsabilités données à plusieurs acteurs, de se doter annuellement d'un plan d'action visant à favoriser l'intégration des personnes handicapées, ce que la Ville de Sept-Îles remplit comme obligation.

Il est nécessaire de comprendre et de connaître la définition légale d'une personne handicapée, afin de bien présenter et comprendre la clientèle touchée, voici la définition qu'en fait l'article 1 de la *Loi* :

*g) «personne handicapée»: toute personne ayant une déficience entraînant une incapacité significative et persistante et qui est sujette à rencontrer des obstacles dans l'accomplissement d'activités courantes.*

Il est important de noter qu'une déficience se définit essentiellement par l'atteinte de l'intégrité d'un système organique et qu'une incapacité réfère à la réduction d'une aptitude. Il est donc possible de réduire ou même d'éviter des situations de handicap aux personnes ayant des incapacités, notamment en améliorant l'accessibilité des lieux, en recourant à des moyens spéciaux de communication, en adoptant des attitudes appropriées, de manière à prendre en compte les situations particulières de ces personnes.

### Article 61.1 de la *Loi*

*« Chaque ministère et organisme public qui emploie au moins 50 personnes ainsi que chaque municipalité locale qui compte au moins 15 000 habitants adopte, au plus tard le 17 décembre 2005, un plan d'action identifiant les obstacles à l'intégration des personnes handicapées dans le secteur d'activité relevant de ses attributions, et décrivant les mesures prises au cours de l'année qui se termine et les mesures envisagées pour l'année qui débute dans le but de réduire les obstacles à l'intégration des personnes handicapées dans ce secteur d'activité. Ce plan comporte en outre tout autre élément déterminé par le gouvernement sur recommandation du ministre. Il doit être produit et rendu public annuellement. »*

D'autres dispositions de la *Loi* sont à considérer lors de l'élaboration et du suivi du plan d'action visant à réduire les obstacles à l'intégration des personnes handicapées.

De plus, cette *Loi* contient plusieurs responsabilités générales et spécifiques, dont une obligation en matière d'approvisionnement.

### Article 61.3 de la *Loi*

*« Les ministères, les organismes publics et les municipalités tiennent compte, dans leur processus d'approvisionnement lors de l'achat ou de la location de biens et de services, de leur accessibilité aux personnes handicapées. »*

Dans le cadre de ce plan d'action, il est essentiel de traiter de la notion d'obstacle. La définition d'un obstacle est toute chose qui empêche une personne handicapée de participer pleinement à toutes les facettes de la société en raison de sa situation. Plusieurs types d'obstacles peuvent survenir, tels que physique, comportemental, technologique, informatif ou pratique. Ceux-ci, qu'ils soient petits ou gros, sont présents partout : à la maison, à l'école, au travail, dans les restaurants, dans la rue, de même que dans les parcs, et il est essentiel de bien les identifier pour mieux les solutionner.

### **Environnement septilien**

Pôle régional, social et économique, Sept-Îles est issue du regroupement de 3 municipalités en 2003, Gallix, Sept-Îles et Moisie et compte pour voisine la communauté Innue de Uashat mak Mani-Utenam. La vitalité de Sept-Îles repose sur une population de 25 083 habitants (décret de la population 2020) ainsi que près de 1 000 PME dynamiques et diversifiées.

Sept-Îles s'érige au bord d'une baie presque circulaire de 40 km<sup>2</sup>, entourée de montagnes. À la frontière du 50<sup>e</sup> parallèle, Sept-Îles niche au cœur de la vaste région de Duplessis sur la Côte-Nord. Bordée au nord par le plateau laurentien, à l'ouest par le secteur de Gallix et à l'est par celui de Moisie, son territoire s'étend sur 2 182 km<sup>2</sup> face à la mer.

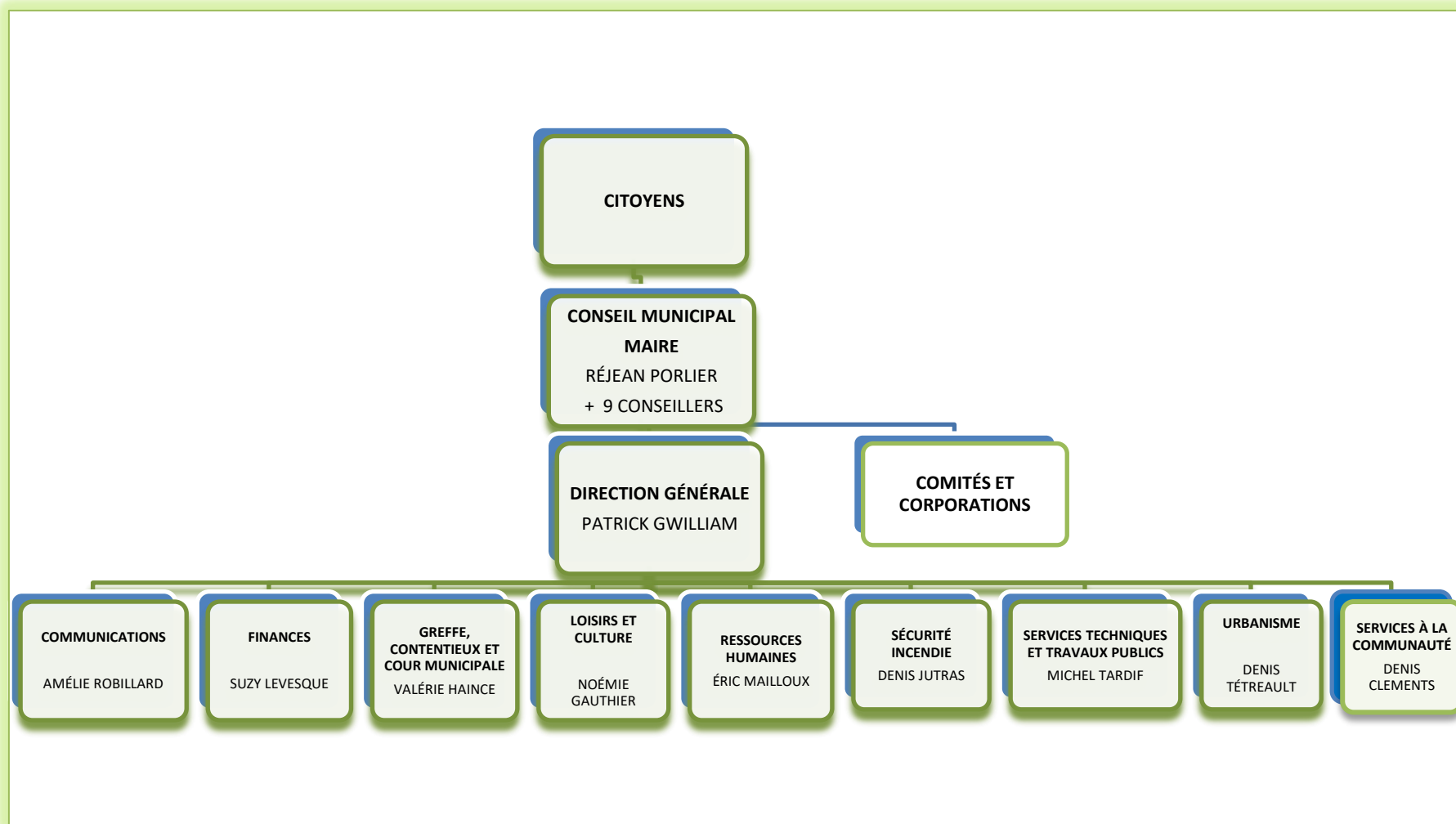
Sept-Îles est également reconnue pour sa population chaleureuse et un environnement paradisiaque. Les citoyens profitent d'une gamme complète d'activités sociales, culturelles, récréatives et sportives qui ont permis à plus d'un de développer leur talent et d'exercer des carrières prestigieuses.

Les équipements culturels, muséologiques et sportifs sont réputés, de même que certains événements d'envergure, dont le Salon du livre de la Côte-Nord, le Festival du film, le tournoi de volley-ball Orange-Alouette, le Festival Innu Nikamu, le Festival des Hivernants et les festivités du Vieux-Quai en Fête, qui démontrent l'ouverture des Septiliens au reste du monde.

Rappelons que la municipalité a défini sa mission de la façon suivante :

***« La Ville de Sept-Îles favorise un milieu de vie de qualité pour ses citoyens tout en respectant son cadre financier orienté sur sa capacité de payer. »***

## Structure municipale



N.B : Vous trouverez à l'annexe 2, un organigramme plus développé de l'organisation municipale



## **Portrait de l'organisation et de ses secteurs d'activités**

### **Services offerts**

Sept-Îles est une ville dynamique où il fait particulièrement bon vivre, et une terre d'accueil où l'ensemble des loisirs et des ressources, qui confirment cette réputation, ne demandent qu'à être connus !

La Ville offre à sa population une gamme de services publics qui fait d'elle un grand centre urbain. Les citoyennes et citoyens étant au cœur de ses préoccupations, la municipalité tient à assurer une qualité de vie enviable à tous les résidents. Pour ce faire, l'administration municipale mise, entre autres, sur le développement durable et la communication.

Les directions de la Ville sont :

#### Communications :

Le département des communications s'occupe des relations avec les médias, des communications externes et internes de la Ville, du site Internet de la municipalité, de l'accueil des nouveaux arrivants et voit à la promotion de la ville.

#### Direction générale:

La direction générale de la Ville assure le lien entre le conseil municipal et l'administration. Elle dirige l'ensemble des activités des services municipaux et coordonne, au besoin, le centre des mesures d'urgences de la municipalité.

#### Finances

Ce service joue un rôle-conseil auprès des autorités municipales et veille à la bonne gestion en matière de finances. Ce service est également responsable de l'approvisionnement, de l'informatique, de la préparation du budget, des états financiers et de la planification financière des immobilisations et des infrastructures, ainsi que de leurs financements.

#### Greffes, contentieux et cour municipale

Ce service est en charge de tous les aspects juridiques des divers dossiers ou projets de la municipalité. Il s'occupe plus particulièrement des avis légaux, des consultations, des archives, de la gestion de documents, de la cour municipale, de la perception, ainsi que des demandes d'accès à l'information.

#### Ingénierie et travaux publics

Ce service voit à l'entretien des infrastructures municipales, du réseau routier, du réseau d'égout et de distribution de l'eau potable. Il assure également le bon maintien des installations pour l'assainissement des eaux et voit à l'entretien des édifices, des véhicules et de la machinerie de la municipalité.

#### Ressources humaines:

Ce service recrute et embauche le personnel de la Ville, en s'assurant de l'application du Programme d'accès à l'égalité en emploi.

### Sécurité incendie

Le Service de la sécurité incendie a comme mission la prévention et la sécurité incendie sur son territoire. À ce titre, le personnel participe aux deux sphères d'activités du service, soit la prévention contre les incendies, qui inclut la sensibilisation, l'éducation du public et les inspections, et les opérations d'intervention d'urgence, tel un incendie ou un accident routier.

### Service des loisirs et de la culture

Ce service est en charge de plusieurs bâtiments de loisirs, tels que la Bibliothèque Louis-Ange-Santerre, l'Aréna Conrad-Parent et l'Aréna Guy-Carbonneau, le Centre socio-récréatif et différents centres communautaires dont deux Cafés-jeunesse. L'équipe des loisirs et de la culture voit également à la qualité et à la propreté des divers parcs et espaces verts de la municipalité.

### Urbanisme

Ce service planifie l'organisation du territoire et coordonne son développement par l'application de différents règlements municipaux.

L'administration de services publics ou de certains équipements est confiée à des sociétés paramunicipales. Ces sociétés, sans but lucratif, sont généralement administrées par des conseils d'administration formés de membres bénévoles désignés par le conseil de la Ville de Sept-Îles, par des organisations indépendantes ou des personnes individuelles.

Les sociétés paramunicipales sont financées en tout ou en partie, selon le cas, par les revenus provenant de la vente de leurs services. Ils peuvent aussi recevoir une contribution financière de la municipalité, des subventions du gouvernement du Québec ou d'un autre organisme ou société.

- Corporation de la Salle de spectacle de Sept-Îles ;
- Corporation de Protection de l'Environnement de Sept-Îles ;
- Corporation de transport adapté de Sept-Îles ;
- Corporation touristique de Sept-Îles (Tourisme Sept-Îles);
- Développement Économique Sept-Îles ;
- Musée régional de la Côte-Nord (Vieux-Poste);
- Office municipal d'habitation ;
- Refuge des animaux (SPCA);

De plus, elle collabore avec des organisations telles que la Station récréotouristique Gallix, le Jardin communautaire du Ruisseau Bois-Joli et soutient plus d'une centaine d'organismes issus de la culture, du sport et du loisir, particulièrement chez les jeunes de 18 ans et moins et les personnes âgées.

### **Responsable du dossier**

Dans le but de s'assurer du respect de ses engagements annuels dans le cadre de ce plan d'action, la Ville de Sept-Îles a mandaté la Direction générale afin de répertorier les obstacles immédiats à l'intégration des personnes handicapées et d'identifier les mesures concrètes entreprises, ou à entreprendre, pour améliorer la situation de ces personnes.

La Direction générale s'assurera du suivi des mesures suggérées et verra à l'évaluation de la satisfaction des personnes handicapées à la suite des changements qui seront apportés.

En 2009, la municipalité, en collaboration avec certains partenaires, dont le Module d'épanouissement à la vie (M.E.V.) de Sept-Îles, et l'Association Septilienne des Loisirs, des Sports et de la Culture pour personnes vivant avec un handicap, a mis en place un comité consultatif composé de représentants de la municipalité et de citoyens pour se pencher sur la problématique de l'intégration des personnes handicapées.

Depuis 2017, nous avons intégré la Table de concertation locale des associations de personnes handicapées de Sept-Îles, dont voici la composition.

Mme Anne Murray	Conseillère – SEMO Côte-Nord
Mme Chantal Gallant, Nadia St-Laurent	Directrice du Module d'épanouissement à la vie (MEV) Association Fibromyalgie de Duplessis
Mme Jeanine Otis	Association Septilienne des Loisirs, des Sports et de la Culture pour personnes vivant avec un handicap (ASLSCPVH)
Mme Nicole Vigneault	Association Fibromyalgie de Duplessis
Mme Cynthia Fortin	Répit Richelieu
Mme Hélène Gosselin	Autisme Côte-Nord
Mme Annie Blais	Organisatrice communautaire, CISSS-CN
Mme Martine Michel	La pointe du jour - Calacs Sept-Îles
Mme Annie Tremblay	Module d'Épanouissement à la Vie de Sept-Îles (MEVSI)
M. Michel Fournier	Le Pivot des îles
M. Denis Clements	Ville de Sept-Îles

Nous croyons que cette décision permet à la municipalité d'être encore plus en lien direct avec les différentes ressources et ainsi suggérer des améliorations à apporter afin de permettre un meilleur accès pour les personnes handicapées.

Les membres du comité collaborent à la production du plan d'action annuel pour s'assurer de sa qualité et de sa pertinence, entre autres, dans la détermination des obstacles et des priorités d'actions à établir

### **Bâtiments et infrastructures et niveau d'accessibilité**

La Ville de Sept-Îles est propriétaire et opère plusieurs bâtiments, tels que :

❖ L'Hôtel de Ville	546, avenue De Quen	Accessible
❖ Le Centre socio-récréatif	500, avenue Jolliet	Accessible
❖ L'Aréna Conrad-Parent	490, avenue Jolliet	Accessible
❖ L'Aréna Guy Carbonneau	480, avenue Jolliet	Accessible
❖ La Bibliothèque Louis-Ange-Santerre	500, avenue Jolliet	Accessible
❖ Le Complexe des travaux publics	601, boulevard Montagnais	En partie accessible
❖ La Caserne incendie	153, rue du Père-Divet	Accessible

❖ La Salle de spectacle Jean-Marc-Dion	546, boulevard Laure	Accessible
❖ Le Musée régional de la Côte-Nord	500, boulevard Laure	Accessible
❖ La Maison du tourisme	415, avenue Arnaud	Accessible en partie
❖ Bureau touristique	1401, boulevard Laure	Accessible en partie
❖ Le bâtiment « Rendez-vous des aînés »	286, avenue Humphrey	Accessible
❖ Le refuge des animaux (SPCA)	351, rue Holliday	Accessible en partie
❖ Usine de filtration d'eau	5000, rue Decoste	Non accessible
❖ Site du Vieux-Poste	20, rue Shimun	Accessible en partie
❖ Les Centres communautaires des différents secteurs		Certains sont accessibles

Au cours des années, différentes améliorations ont été apportées à plusieurs bâtiments suite aux demandes des partenaires ou simplement lors de la planification des travaux. La municipalité demeure à l'affût des améliorations qui pourraient être apportées à ses installations.

Voici les définitions utilisées des différents types d'incapacité des personnes de 15 ans et plus, selon l'Office des personnes handicapées du Québec <sup>5</sup>:

#### Agilité

Difficulté à se pencher, à s'habiller ou à se déshabiller, à se mettre au lit ou à en sortir, à se couper les ongles d'orteils, à utiliser ses doigts pour saisir ou manier des objets, à tendre les bras dans n'importe quelle direction (au-dessus de sa tête, par exemple) ou à couper sa nourriture.

#### Apprentissage

Troubles d'apprentissage ou de perception ou difficultés d'attention ou hyperactivité diagnostiquées.

#### Audition

Difficulté à entendre ce qui se dit au cours d'une conversation en groupe avec au moins trois autres personnes, au cours d'une conversation avec une autre personne ou au cours d'une conversation.

#### Déficiência intellectuelle/ TSA Trouble du spectre de l'autisme

Déficiência intellectuelle ou TSA Trouble du spectre de l'autisme diagnostiqué

#### Indéterminée :

Limitation dans la quantité ou le genre d'activités qu'une personne peut faire en raison d'un état ou d'un problème de santé physique d'une durée de six mois ou plus, sans autre type d'incapacité susmentionné.

#### Mémoire

Difficultés de mémoire ou périodes de confusion tous les jours ou presque.

#### Mobilité

Difficulté à marcher sur une distance de 400 mètres, à monter et à descendre un escalier d'environ 12 marches, à transporter un objet de 5 kilogrammes sur une distance de 10 mètres, à se tenir debout pendant plus de 20 minutes ou à se déplacer d'une pièce à l'autre.

#### Parole

Difficulté à parler et à se faire comprendre.

#### Psychologie

Limitation dans la quantité ou le genre d'activités qu'une personne peut faire en raison de troubles émotifs, psychologiques ou psychiatriques d'une durée de six mois ou plus, comme les phobies, l'anxiété, la dépression, les problèmes d'alcool, de drogue ou de jeu, la schizophrénie et autres.

#### Vision

Difficulté à voir les caractères ordinaires d'un journal ou à voir clairement le visage d'une personne éloignée de 4 mètres (12 pieds).

## Quelques statistiques

Ces tableaux ont été réalisés à partir des données de l'Enquête canadienne sur l'incapacité de 2012 et à partir des dernières statistiques disponibles auprès de l'Office des personnes handicapées du Québec (OPHQ) produites en 2017 à l'exception du Tableau 1..

Ces statistiques présentent les taux d'incapacité observés dans la région, soit les proportions de personnes qui ont déclaré avoir de la difficulté à réaliser certaines activités quotidiennes en raison d'un état ou d'un problème de santé de longue durée (six mois ou plus). Pour les personnes de 15 ans et plus, les taux proviennent de l'Enquête québécoise sur les limitations d'activités, les maladies chroniques et le vieillissement (EQLAV).

Voici certaines données pour la région de Sept-Îles.

### Tableau 1

Population totale selon l'âge et le sexe 2016,

Groupes d'âge	Hommes	Femmes	Total
0 à 4 ans	695	645	1 340
5 à 14 ans	1 500	1 435	2 935
15 à 24 ans	1 420	1 355	2 775
25 à 44 ans	3 170	3 060	6 220
45 à 64 ans	3 950	3 825	7 780
65 à 74 ans	1 245	1 275	2 520
75 ans et plus	855	975	1 830
<b>TOTAL</b>	<b>12 840</b>	<b>12 560</b>	<b>25 400</b>

Source : Profil du recensement 2016, Statistique Canada

**Note :** L'ajustement des chiffres des îlots de diffusion est contrôlé de sorte que les chiffres de population des aires de diffusion se situent toujours à plus ou moins 5 de la valeur réelle.

### Tableau 2

Estimations du nombre de personnes de 15 ans et plus avec une incapacité selon l'âge et le sexe, municipalité de Sept-Îles, 2012

Groupes d'âge	Femmes	Hommes	Total
15 à 34 ans	110	110	220
35 à 64 ans	500	510	1 010
65 ans et plus	515	390	905
<b>Total</b>	<b>1 125</b>	<b>1 010</b>	<b>2 135</b>

Traitement : Office des personnes handicapées du Québec, 2017.

Ces estimations, effectuées à partir des taux de l'Enquête canadienne sur l'incapacité de 2012 (Institut de la statistique du Québec 2015) et des données populationnelles sur les municipalités de l'Institut de la statistique du Québec (2017b) sont entièrement la responsabilité de l'Office.

### **Tableau 3**

Estimations du nombre de personnes de 15 ans et plus avec incapacité selon le type d'incapacité et le sexe, municipalité de Sept-Îles, 2012

Type d'incapacité	Femmes	Hommes	Total
Audition	190	200	390
Vision	190	145	335
Flexibilité	595	505	1 100
Mobilité	650	490	1 140
Dextérité	245	190	435
Apprentissage	170	180	350
Mémoire	140	120	260
Douleur	780	620	1 400
Développement	30	45	75
Psychologique	275	225	500
Indéterminée	20	25	45

N. B. Une personne peut présenter plus d'un type d'incapacité. Les données associées à un type d'incapacité ne doivent pas être additionnées à celles d'un autre type d'incapacité.

Traitement : Office des personnes handicapées du Québec, 2017.

Ces estimations, effectuées à partir des taux de l'Enquête canadienne sur l'Incapacité de 2012 (Institut de la statistique du Québec 2015) et des données populationnelles sur les municipalités de l'Institut de la statistique du Québec (2017b) sont entièrement la responsabilité de l'Office.

### **Tableau 4**

Estimations du nombre de personnes de 15 ans et plus avec incapacité selon le sexe et la gravité de l'incapacité, municipalité de Sept-Îles, 2012

	Légère	Modérée	Grave	Très grave
Femmes	320	195	300	310
Hommes	345	185	205	275
<b>TOTAL</b>	<b>665</b>	<b>380</b>	<b>505</b>	<b>585</b>

Traitement : Office des personnes handicapées du Québec, 2017

Ces estimations, effectuées à partir des taux de l'Enquête canadienne sur l'Incapacité de 2012 (Institut de la statistique du Québec 2015) et des données populationnelles sur les municipalités de l'Institut de la statistique du Québec (2017b) sont entièrement la responsabilité de l'Office.

## **Tableau 5**

Estimations du nombre de personnes de 15 ans et plus avec incapacité selon l'âge et la gravité de l'incapacité, municipalité de Sept-Îles, 2012

<b>Groupes d'âge</b>	<b>Légère</b>	<b>Modérée</b>	<b>Grave</b>	<b>Très grave</b>
15 à 34 ans	100	40	40	40
35 à 64 ans	305	150	260	295
65 ans et plus	265	190	205	245
<b>TOTAL</b>	<b>665</b>	<b>380</b>	<b>505</b>	<b>585</b>

Traitement : Office des personnes handicapées du Québec, 2017

*Ces estimations, effectuées à partir des taux de l'Enquête canadienne sur l'Incapacité de 2012 (Institut de la statistique du Québec 2015) et des données populationnelles sur les municipalités de l'Institut de la statistique du Québec (2017b) sont entièrement la responsabilité de l'Office.*

## **Tableau 6**

Population d'enfants de moins de 15 ans selon l'âge et le sexe, municipalité de Sept-Îles, 2012

<b>Groupes d'âge</b>	<b>Filles</b>	<b>Garçons</b>	<b>Total</b>
Moins de 4 ans	715	745	<b>1 460</b>
5 à 9 ans	650	715	<b>1 365</b>
10 à 14 ans	645	730	<b>1 375</b>
<b>Total</b>	<b>2 010</b>	<b>2 190</b>	<b>4 200</b>

Compilation : Office des personnes handicapées du Québec, 2017.

Source : Institut de la statistique du Québec (2017b)

## **Tableau 7**

Estimations du nombre d'enfants de moins de 15 ans avec incapacité selon l'âge et le sexe, municipalité de Sept-Îles, 2012

<b>Groupes d'âge</b>	<b>Filles</b>	<b>Garçons</b>	<b>Total</b>
Moins de 4 ans	10	10	<b>20</b>
5 à 9 ans	20	35	<b>55</b>
10 à 14 ans	15	35	<b>50</b>
<b>Total</b>	<b>45</b>	<b>80</b>	<b>125</b>

Traitement : Office des personnes handicapées du Québec, 2017.

*Ces estimations, effectuées à partir des taux de l'Enquête sur la participation et les limitations d'activités de 2006 (Camirand et autres 2010) et des données populationnelles sur les municipalités de l'Institut de la statistique du Québec (2017b) sont entièrement la responsabilité de l'Office.*



## **Tableau 8**

Estimations du nombre d'enfants de moins de 15 ans avec incapacité selon le sexe et la gravité de l'incapacité, municipalité de Sept-Îles, Québec, 2012

<b>Groupes d'âge</b>	<b>Légère à modérée</b>	<b>Grave à très grave</b>	<b>Total</b>
Filles	25	20	<b>45</b>
Garçons	40	40	<b>80</b>
<b>Total</b>	<b>65</b>	<b>60</b>	<b>125</b>

Traitement : Office des personnes handicapées du Québec, 2017.

Ces estimations, effectuées à partir des taux de l'Enquête sur la participation et les limitations d'activités de 2006 (Camirand et autres 2010) et des données populationnelles sur les municipalités de l'Institut de la statistique du Québec (2017b) sont entièrement la responsabilité de l'Office.

## **Tableau 9**

Estimations du nombre de personnes de 15 ans et plus avec incapacité selon le type d'incapacité et l'âge, municipalité de Sept-Îles, 2012

<b>Groupes d'âge</b>	<b>15 à 34 ans</b>	<b>35 à 64 ans</b>	<b>65 ans et plus</b>
Vision	20	150	165
Audition	20	140	230
Mobilité	50	510	580
Flexibilité	50	530	520
Dextérité	25	240	170
Douleur	110	720	570
Apprentissage	80	180	90
Développement	---	---	---
Psychologique	90	305	105
Mémoire	30	110	120
Indéterminée	---	---	15

N. B. Une personne peut présenter plus d'un type d'incapacité. Les données associées à un type d'incapacité ne doivent pas être additionnées à celles d'un autre type d'incapacité.

... Donnée non disponible.

Traitement : Office des personnes handicapées du Québec, 2017.

*Ces estimations, effectuées à partir des taux de l'Enquête canadienne sur l'incapacité de 2012 (Institut de la statistique du Québec 2015) et des données populationnelles sur les municipalités de l'Institut de la statistique du Québec (2017b) sont entièrement la responsabilité de l'Office.*

## **Tableau 10**

Estimations du nombre d'enfants de moins de 15 ans avec incapacité selon le type d'incapacité et le sexe, municipalité de Sept-Îles, 2012

<b>Types</b>	<b>Filles</b>	<b>Garçons</b>	<b>Total</b>
Audition	5	10	15
Vision	5	5	10
Parole (enfants de 5 à 14 ans)	10	25	35
Mobilité (enfants de 5 à 14 ans)	5	5	10
Dextérité (enfants de 5 à 14 ans)	5	15	20
Apprentissage (enfants de 5 à 14 ans)	15	40	55
Déficiência intellectuelle et trouble du développement (enfants de 5 à 14 ans) ou retard de développement (enfants de moins de 5 ans)	15	35	50
Psychologique (enfants de 5 à 14 ans)	10	20	30
Problème de santé chronique	30	55	85
Indéterminée	---	---	5

N. B. Un enfant peut présenter plus d'un type d'incapacité. Les données associées à un type d'incapacité ne doivent pas être additionnées à celles d'un autre type d'incapacité.

--- : Donnée non disponible

Traitement : Office des personnes handicapées du Québec, 2017.

Ces estimations, effectuées à partir des taux de l'Enquête sur la participation et les limitations d'activités de 2006 (Camirand et autres 2010) et des données populationnelles sur les municipalités de l'Institut de la statistique du Québec (2017b) sont entièrement la responsabilité de l'Office.

### **Tableau 11**

Estimations du nombre d'enfants de moins de 15 ans avec incapacité selon l'âge et la gravité de l'incapacité, municipalité de Sept-Îles, 2012

<b>Groupes d'âge</b>	<b>Légère à modérée</b>	<b>Grave à très grave</b>	<b>Total</b>
Moins de 4 ans	15	5	20
5 à 14 ans	55	50	105
<b>Total</b>	<b>65</b>	<b>60</b>	<b>125</b>

*Traitement : Office des personnes handicapées du Québec 2017*

*La responsabilité liée à ces estimations effectuées à partir des taux de l'Enquête québécoise sur la participation et limitation d'activités 2006 et des données du recensement provenant de l'Estimation de la population des municipalités du Québec selon le groupe d'âge et le sexe, au 1<sup>er</sup> juillet des années 2001 à 2013 de l'Institut de la statistique du Québec est entièrement celle de l'Office.*

Ces analyses permettent aux différents intervenants et à la municipalité de mieux orienter les interventions futures visant à réduire les obstacles présents pour la clientèle handicapée ou ayant des difficultés au niveau de la mobilité.

## Bilan des mesures apportées et réalisées en 2019

### Administration municipale et communication

Obstacles	Objectifs	Mesures	Responsable	Partenaires	Échéance	Résultats / Réalisations
Les actions de la municipalité ne sont pas bien connues	Assurer une bonne distribution des informations auprès des personnes handicapées vivant sur le territoire de Sept-Îles, ainsi qu'aux organismes voués à ces personnes, du Plan d'action annuel et de l'implication de la municipalité.	Rendre disponible le plan d'action pour les personnes handicapées sur le site Internet municipal ( <a href="http://www.ville.sept-iles.qc.ca">www.ville.sept-iles.qc.ca</a> ) via sa page Facebook et par un communiqué aux médias	Service des communications	MEV OPHQ Table de concertation	Annuellement	Réalisé Résolution du conseil municipal le 25 juin 2019
Les actions de la municipalité ne sont pas bien connues	Assurer une bonne distribution des informations auprès des personnes handicapées vivant sur le territoire de Sept-Îles, ainsi qu'aux organismes voués à ces personnes, du Plan d'action annuel et de l'implication de la municipalité.	Télédiffusion via la chaîne locale de Nous.TV et Telus afin d'être accessible à la population.	Service des communications	MEV OPHQ Table de concertation	Annuellement	En continu, Diffusion les 2 <sup>e</sup> et 4 <sup>e</sup> lundis de chaque mois sauf en juillet et août

Obstacles	Objectifs	Mesures	Responsable	Partenaires	Échéance	Résultats / Réalisations
Les actions de la municipalité ne sont pas bien connues	Assurer une bonne distribution des informations auprès des personnes handicapées vivant sur le territoire de Sept-Îles, ainsi qu'aux organismes voués à ces personnes, du Plan d'action annuel et de l'implication de la municipalité.	Transmission à l'Office des personnes handicapées du Québec, ainsi qu'aux différents partenaires associés à sa réalisation	Direction Générale  Greffe	MEV OPHQ Table de concertation	Annuellement	Réalisé en juin et juillet 2019
Les actions de la municipalité ne sont pas bien connues	Assurer une bonne distribution des informations auprès des personnes handicapées vivant sur le territoire de Sept-Îles, ainsi qu'aux organismes voués à ces personnes, du Plan d'action annuel et de l'implication de la municipalité.	Réaliser un feuillet résumant les principaux éléments du Plan d'action et le rendre disponible dans les présentoirs de la municipalité et le distribuer aux organismes voués aux personnes handicapées.	Direction générale  Service des communications	MEV ASLSCPVH	Dans le mois suivant l'adoption du plan par le Conseil municipal	Réalisé et distribué (environ 125 copies)

Obstacles	Objectifs	Mesures	Responsable	Partenaires	Échéance	Résultats / Réalisations
Les actions de la municipalité ne sont pas bien connues	Assurer une bonne distribution des informations auprès des personnes handicapées vivant sur le territoire de Sept-Îles, ainsi qu'aux organismes voués à ces personnes, du Plan d'action annuel et de l'implication de la municipalité.	Rédiger un article sur ce plan d'action 2019 dans le bulletin de <i>L'actualité municipale</i> .	Direction générale  Service des communications		Avril 2019	Non réalisé
Les actions de la municipalité ne sont pas bien connues	Assurer une bonne distribution des informations auprès des personnes handicapées vivant sur le territoire de Sept-Îles, ainsi qu'aux organismes voués à ces personnes, du Plan d'action annuel et de l'implication de la municipalité.	Souligner la Semaine québécoise des personnes handicapées (1 <sup>er</sup> au 7 juin), Semaine de la déficience intellectuelle et la Journée internationale des personnes handicapées (3 décembre) par: - proclamation en séance publique du conseil municipal ; - affichage promotionnel dans les édifices municipaux ;	Service du greffe  Service des communications	MEV	Annuellement	Réalisé - Résolution lors de la séance du 27 mai 2019 à laquelle des représentantes ont résumés les différentes activités qui se tenaient dans le cadre de cette semaine

Obstacles	Objectifs	Mesures	Responsable	Partenaires	Échéance	Résultats / Réalisations
Les actions de la municipalité ne sont pas bien connues	Assurer une bonne distribution des informations auprès des personnes handicapées vivant sur le territoire de Sept-Îles, ainsi qu'aux organismes voués à ces personnes, du Plan d'action annuel et de l'implication de la municipalité.	Ajouter une nouvelle section dans le site Web de la municipalité « Aînés et personnes handicapées »	Service des communications	MEV	2019	Non réalisé Prévu se faire lors de la mise à jour du site Web de la municipalité
Difficulté de maintenir un leadership local en matière de participation sociale des personnes handicapées	S'assurer que les moyens définis dans le plan d'action se concrétisent au courant de l'année et ne soient pas oubliés	Participer aux rencontres de la Table de concertation locale des associations de personnes handicapées en collaboration avec les représentants des milieux concernés	Membres de la Table locale	VSI – Direction générale MEV ASLSCPVH OPHQ	Annuellement	Réalisé Le Directeur – Services à la communauté a participé aux différentes rencontres des comités local et régional
Difficulté de maintenir un leadership local en matière de participation sociale des personnes handicapées	Améliorer l'accessibilité universelle du transport collectif	Assurer le suivi du Plan de développement pour assurer le transport des personnes handicapées (Article 67 de la Loi assurant l'exercice des droits des personnes handicapées)	Direction générale	CTASI	2016-2020  Annuellement	Non réalisé en 2019

Obstacles	Objectifs	Mesures	Responsable	Partenaires	Échéance	Résultats / Réalisations
Difficultés de maintenir un leadership local en matière de participation sociale des personnes handicapées	Faire connaître les services offerts par la Corporation de transport adapté de Sept-Îles	Organiser des activités visant à sensibiliser les personnes handicapées et à mobilité réduite aux avantages d'utiliser le transport	CTASI	Direction générale Service des communications Sous-comité « Transport » de la Table de concertation des aînés de la MRC de Sept-Rivières	1 fois par année	Réalisé en août 2019
Difficulté de maintenir un leadership local en matière de participation sociale des personnes handicapées.	Rendre accessible le transport adapté aux secteurs périphériques (Gallix, Les Plages)	Évaluer les besoins et la possibilité d'offrir le service de transport adapté aux secteurs périphériques	CTASI	VSI Table de concertation des aînés de la MRC de Sept-Rivières MEV	2018-2019	Non réalisé Analyse à réaliser
Difficulté de maintenir un leadership local en matière de participation sociale des personnes handicapées.	Être capable d'identifier les endroits accessibles pour les personnes handicapées	Collaborer à l'évaluation des commerces dans le cadre de visite du MEV sur le territoire de Sept-Îles pour recenser et reconnaître les endroits accessibles suite à l'élaboration d'une vignette visant à identifier les lieux accessibles à Sept-Îles	MEV	Table de concertation des associations de personnes	En continu	Réalisé Annonce faite par le MEV dans le cadre de la Semaine des personnes handicapées



Obstacles	Objectifs	Mesures	Responsable	Partenaires	Échéance	Résultats / Réalisations
Faible connaissance du concept de l'approvisionnement accessible	Soutenir et outiller les responsables des acquisitions au sein de la municipalité	Assurer la distribution du guide « L'approvisionnement en biens et services accessibles aux personnes handicapées – volet équipements de bureau »	Direction générale	Département de l'approvisionnement	2019	Réalisé
Discrimination au niveau de l'embauche	Assurer un suivi du Programme d'accès à l'égalité en emploi pour l'intégration des personnes handicapées	Éliminer toute forme de discrimination en lien avec un handicap ou l'utilisation d'un moyen pour pallier ce handicap	VSI - Département des Ressources humaines	Direction générale Département de l'approvisionnement	En continu en fonction du programme adapté en 2011	Pas d'embauche de personnes handicapées en 2019 Clause lors d'offre d'emploi : « La VSI applique un programme d'accès à l'égalité ... minorités ethniques, les autochtones et les personnes handicapées à présenter leur candidature et à remplir le formulaire d'identification disponible sur le site Internet. Les personnes handicapées sont invitées à communiquer avec le Service des RH pour toute demande d'adaptation. »

Obstacles	Objectifs	Mesures	Responsable	Partenaires	Échéance	Résultats / Réalisations
Discrimination au niveau de l'embauche	Assurer un suivi du Programme d'accès à l'égalité en emploi pour l'intégration des personnes handicapées	Offrir des stages, lorsque possible, aux personnes handicapées	VSI - Département des Ressources humaines VSI -	Direction générale	En continu en fonction du programme adapté en 2011	Pas d'embauche de personnes handicapées en 2019

## Accessibilité des lieux et des édifices publics

Obstacles	Objectifs	Mesures	Responsable	Partenaires	Échéance	Résultats / Réalisations
L'accès aux équipements, aux édifices municipaux et aux commerces ne semble pas adéquat	Rendre accessibles aux personnes handicapées les infrastructures suite à des travaux de rénovation ou lors de nouvelle construction	Lors de rénovation et/ou construction d'infrastructures, planifier les travaux en vue de permettre l'accessibilité	Service de l'ingénierie	Firmes contractuelles - architectes ; - ingénieurs.  Service de l'urbanisme	Annuellement au niveau du PDI	Réalisé lors des travaux de rénovation de bâtiment
L'accès aux équipements, aux édifices municipaux et aux commerces ne semble pas adéquat	Rendre accessibles aux personnes handicapées les infrastructures suite à des travaux de rénovation ou lors de nouvelle construction	Correctifs à la Maison du tourisme (porte, comptoir)	Tourisme Sept-Îles	Firmes contractuelles - architectes ; - ingénieurs.  Service de l'urbanisme	Annuellement au niveau du PDI	Non-réalisé. Demande d'aide financière déposé par Tourisme Sept-Îles afin de réaliser les travaux auprès de Kéroul. La demande a été refusée.
L'accès aux équipements, aux édifices municipaux et aux commerces ne semble pas adéquat	Offrir un espace adéquat pour l'embarquement et le débarquement des personnes handicapées au Centre Socio-récréatif.	Évaluer la possibilité d'aménager un espace prévoyant une aire d'embarquement et de débarquement pour personnes handicapées.	Service des loisirs et de la culture  Service de l'ingénierie	MEV ASLPCPVH	2019	Non réalisé Travaux à réaliser afin de modifier des accès vers le Centre Socio-récréatif

Obstacles	Objectifs	Mesures	Responsable	Partenaires	Échéance	Résultats / Réalisations
L'accès aux équipements, aux édifices municipaux et aux commerces ne semble pas adéquat	Offrir un espace adéquat pour l'embarquement et le débarquement des personnes handicapées au Centre Socio-récréatif.	Installer une affiche indiquant « Débarcadère 15 minutes » pour personnes handicapées	Service des loisirs et de la culture  Service de l'ingénierie	MEV ASLPCPVH	2019	Non réalisé Travaux à réaliser afin de modifier des accès vers le Centre Socio-récréatif
L'accès aux équipements, aux édifices municipaux et aux commerces ne semble pas adéquat	Voir à améliorer la circulation dans les rues pour les personnes à mobilité réduite, particulièrement en période hivernale	Investissements prévus de près de 750 000 \$ en réfection de trottoirs et bordures au cours des 3 prochaines années.	Service de l'ingénierie	Entrepreneurs	En continu	Réalisé
L'accès aux équipements, aux édifices municipaux et aux commerces ne semble pas adéquat	Voir à améliorer la circulation dans les rues pour les personnes à mobilité réduite, particulièrement en période hivernale	Plan de déneigement planifié et adopté annuellement par les membres du conseil municipal	Service de l'ingénierie	Conseil municipal Entrepreneurs	En continu	Réalisé dans les secteurs des bâtiments du Centre de santé et les résidences pour personnes âgées
L'accès aux équipements, aux édifices municipaux et aux commerces ne semble pas adéquat	Atténuer les difficultés pour une personne avec un problème de vision lors de ses déplacements	Procéder au marquage sur les trottoirs aux intersections pour faciliter le déplacement des personnes handicapées visuelles et identifier les principaux secteurs à prioriser	Service de l'ingénierie	MEV	En continu	Réalisé dans les secteurs où les trottoirs ont été refaits.

Obstacles	Objectifs	Mesures	Responsable	Partenaires	Échéance	Résultats / Réalisations
L'accès aux équipements, aux édifices municipaux et aux commerces ne semble pas adéquat	Certains bâtiments commerciaux ne respectent pas les exigences pour l'aménagement des espaces de stationnement pour les personnes handicapées	Sensibiliser les propriétaires de bâtiments à cette situation par des rencontres et l'envoi de correspondances.	MEV	VSI Sûreté du Québec	En continu	La sensibilisation est réalisée de façon ponctuelle auprès des commerçants.
L'accès aux équipements, aux édifices municipaux et aux commerces ne semble pas adéquat	Certains bâtiments commerciaux ne respectent pas les exigences pour l'aménagement des espaces de stationnement pour les personnes handicapées	Transmettre une lettre par l'entremise de la Chambre de commerce pour sensibiliser les commerces / entreprises à rendre accessibles leurs installations.	Chambre de commerce de Sept-Îles	MEV	Janvier 2019	Non réalisé (Contenu à clarifier entre les 2 organismes)
L'accès aux équipements, aux édifices municipaux et aux commerces ne semble pas adéquat	Certains bâtiments commerciaux ne respectent pas les exigences pour l'aménagement des espaces de stationnement pour les personnes handicapées	Évaluer la possibilité d'offrir une séance d'information par l'organisme Kéroul	MEV	Chambre de commerce de Sept-Îles VSI Tourisme Sept-Îles	Automne 2019	Non réalisé (Problème de coordination pour la tenue de l'activité)

Obstacles	Objectifs	Mesures	Responsable	Partenaires	Échéance	Résultats / Réalisations
L'accès aux équipements, aux édifices municipaux et aux commerces ne semble pas adéquat	S'assurer du respect de la réglementation en lien avec l'accès aux stationnements réservés aux personnes handicapées	Demander à la Sûreté du Québec d'accentuer la vérification des stationnements réservés aux personnes handicapées.	Ville de Sept-Îles	Sûreté du Québec  MEV	En continu	Suivi fait auprès de la SQ Résultats difficiles à évaluer car pas de statistiques particulières.
Difficultés de circulation piétonnière à certaines intersections particulièrement dans le bas de la ville (avenue Brochu)	Permettre un meilleur accès aux intersections pour les personnes à mobilité réduite	Identifier les endroits prioritaires pour la réalisation des travaux à réaliser et profiter de la réalisation des travaux pour apporter les corrections	Ville de Sept-Îles	Comité de circulation  Comité MADA  MEV	En continu	Non réalisé. En attente de l'évaluation par le Comité de circulation de la pertinence de maintenir des feux de circulation à certaines intersections
Disponibilité de logements adaptés	S'assurer du respect des règles lors de la construction ou la rénovation des logements	Application des critères du règlement de construction	Service de l'Urbanisme - VSI	Entrepreneurs et professionnels	En continu	Pas de nouvelles constructions de logement en 2019

## Loisirs, culture et tourisme

Obstacles	Objectifs	Mesures	Responsable	Partenaires	Échéance	Résultats/ Réalizations
Éviter le sentiment d'isolement des personnes handicapées et de l'incapacité de faire les mêmes activités que les autres.	Favoriser la participation des personnes handicapées aux activités communautaires, récréatives, culturelles, sportives et touristiques à Sept-Îles.	Poursuivre l'intégration des enfants handicapés aux activités des terrains de jeux estivaux et embauche de moniteurs dédiés à cette clientèle.	VSI – Service des loisirs et de la culture	CISSS-Côte-Nord OPHQ AQLPH	En continu	Réalisé. À l'été 2019, c'est 21 jeunes handicapées ou nécessitant des besoins particuliers et capables de s'intégrer aux activités régulières, qui ont participé aux activités du terrain de jeux
Éviter le sentiment d'isolement des personnes handicapées et de l'incapacité de faire les mêmes activités que les autres.	Favoriser la participation des personnes handicapées aux activités communautaires, récréatives, culturelles, sportives et touristiques à Sept-Îles.	Le Service des loisirs et de la culture assure la coordination des employés dédiés à cette clientèle.	Ville de Sept-Îles	CISSS-CN	En continu	Réalisé
Éviter le sentiment d'isolement des personnes handicapées et de l'incapacité de faire les mêmes activités que les autres.	Favoriser la participation des personnes handicapées aux activités communautaires, récréatives, culturelles, sportives et touristiques à Sept-Îles.	Faire la promotion de la Vignette d'accompagnement auprès des entreprises et organismes organisant des activités payantes afin d'offrir la gratuité aux accompagnateurs de personnes handicapées	Ville de Sept-Îles	MEV ASLPCPVH Salle de spectacle Jean-Marc-Dion Tourisme Sept-Îles	En continu	Non réalisé. Démarches réalisées pour comprendre l'application de cette vignette  Aucune vignette émise

Obstacles	Objectifs	Mesures	Responsable	Partenaires	Échéance	Résultats/ Réalizations
Éviter le sentiment d'isolement des personnes handicapées et de l'incapacité de faire les mêmes activités que les autres.	Augmenter le nombre de jeux (modules) pour les personnes handicapées.	Continuer d'ajouter de nouveaux modules de jeux adaptés au Parc du Vieux-Quai et ailleurs sur le territoire de la municipalité	Service des loisirs et de la culture		En continu	Non réalisé. Dans la planification des travaux 2019, il n'y avait pas d'ajouts de nouveaux modules dans les parcs.
Éviter le sentiment d'isolement des personnes handicapées et de l'incapacité de faire les mêmes activités que les autres.	Offrir à la bibliothèque, des documents adaptés pour la clientèle ayant des problèmes de vision	Poursuivre l'achat de livres à gros caractères et évaluer la possibilité d'acquérir un agrandisseur numérique portable  Un service de livraison à domicile est disponible	Service de la bibliothèque municipale	Commission scolaire du Fer (ressource supra-locale)	En continu	Réalisé. On retrouve à la bibliothèque 644 documents français Large vision et en 2019, nous avons eu 802 prêts Nous offrons la Biblio-Mobile dans 3 résidences pour personnes âgées
Éviter le sentiment d'isolement des personnes handicapées et de l'incapacité de faire les mêmes activités que les autres.	S'assurer de la disponibilité de plateaux pour la tenue d'activités pour les personnes handicapées	Réserver des périodes, particulièrement à la piscine, pour les différents groupes qui ont des besoins particuliers (aînés, personnes handicapées, etc.)	Service des loisirs et de la culture	ASLPCPVH	En continu	Réalisé. Le bain adapté est toujours disponible pour les personnes handicapées et d'autres activités peuvent être ajoutées au besoin



Obstacles	Objectifs	Mesures	Responsable	Partenaires	Échéance	Résultats/ Réalizations
Éviter le sentiment d'isolement des personnes handicapées et de l'incapacité de faire les mêmes activités que les autres.	Assurer un accueil et un comportement adéquat afin de pouvoir répondre aux besoins des personnes handicapées	Sensibiliser le personnel aux besoins des personnes handicapées par une formation sur une base annuelle.	Service des loisirs et de la culture	CISSS-CN	En continu	Réalisé. Collaboration avec différents intervenants (CISSS-CN, AQLPH, etc.) pour des formations adaptées selon les besoins.
Éviter le sentiment d'isolement des personnes handicapées et de l'incapacité de faire les mêmes activités que les autres.	Identifier les obstacles dans les édifices et parcs municipaux	Collaborer à l'organisation d'une journée de sensibilisation pour les différents intervenants afin de connaître les obstacles dans les édifices et parcs municipaux de la Ville.	MEV	Conseil municipal Direction générale	Semaine québécoise des personnes handicapées en 2019	Non réalisé
Éviter le sentiment d'isolement des personnes handicapées et de l'incapacité de faire les mêmes activités que les autres.	Offrir de nouveaux jeux pour éventuellement être capable de participer à des activités provinciales	Tenter d'implanter de nouveaux sports pratiqués ailleurs au Québec comme le bocchia, la natation pour personnes handicapées, etc.	ASLPCPVH	VSI MEV AQLPH	2020	Non réalisé

**L'ensemble des actions réalisées de 2006 à ce jour est présenté en annexe.**

**Administration municipale et communication**

Obstacles	Objectifs	Mesures	Responsable	Partenaires	Échéance	Priorisation	Indicateur de résultats
Les actions de la municipalité ne sont pas bien connues	Assurer une bonne distribution des informations auprès des personnes handicapées vivant sur notre territoire, ainsi qu'aux organismes voués à ces personnes, du Plan d'action annuel et de l'implication de la municipalité.	Rendre disponible le plan sur le site Internet municipal ( <a href="http://www.septiles.ca">www.septiles.ca</a> ) via sa page Facebook et par un communiqué aux médias	Service des communications	MEV OPHQ Table	Annuellement	1	Adoption du plan d'action par le conseil municipal en séance publique.
Les actions de la municipalité ne sont pas bien connues	Assurer une bonne distribution des informations auprès des personnes handicapées vivant sur notre territoire, ainsi qu'aux organismes voués à ces personnes, du Plan d'action annuel et de l'implication de la municipalité.	Télédiffusion via la chaîne locale de Nous.TV, Telus et Facebook afin d'être accessible à la population. Les séances publiques sont également accessibles via le site WEB de la Ville.	Service des communications	MEV OPHQ Table Télédiffuseurs	Annuellement	1	Adoption du plan d'action par le conseil municipal en séance publique.
Les actions de la municipalité ne sont pas bien connues	Assurer une bonne distribution des informations auprès des personnes handicapées vivant sur notre territoire, ainsi qu'aux organismes voués à ces personnes, du Plan d'action annuel et de l'implication de la municipalité.	Transmission à l'Office des personnes handicapées du Québec ainsi qu'aux différents partenaires associés à sa réalisation.	Service des communications	MEV OPHQ Table	Annuellement	1	Adoption du plan d'action par le conseil municipal en séance publique.et transmission de la résolution à l'OPHQ
Les actions de la municipalité ne sont pas bien connues	Assurer une bonne distribution des informations auprès des personnes handicapées vivant sur notre territoire, ainsi qu'aux organismes voués à ces personnes, du Plan d'action annuel et de l'implication de la municipalité.	Réaliser un feuillet résumant les principaux éléments du Plan d'action et le rendre disponible dans les présentoirs de la municipalité et le distribuer aux organismes voués aux personnes handicapées.	Direction générale Service des communications	MEV ASLSCPVH	Dans le mois suivant l'adoption du plan par le conseil municipal	1	La réalisation et la distribution des feuillets (minimum de 125 copies) et diffusion sur la page Web et Facebook de la municipalité

Obstacles	Objectifs	Mesures	Responsable	Partenaires	Échéance	Priorisation	Indicateur de résultats
Les actions de la municipalité ne sont pas bien connues	Assurer une bonne distribution des informations auprès des personnes handicapées vivant sur notre territoire, ainsi qu'aux organismes voués à ces personnes, du Plan d'action annuel et de l'implication de la municipalité.	Rédiger un article sur ce plan d'action 2020 dans le bulletin de <i>L'Actualité municipale</i> .	Direction générale Service des communications		Octobre 2020	1	Article dans le bulletin résumant ce plan d'action.
Les actions de la municipalité ne sont pas bien connues	Assurer une bonne distribution des informations auprès des personnes handicapées vivant sur notre territoire, ainsi qu'aux organismes voués à ces personnes, du Plan d'action annuel et de l'implication de la municipalité.	Souligner la Semaine québécoise des personnes handicapées (du 1 <sup>er</sup> au 7 juin), la Semaine de la déficience intellectuelle et la Journée internationale des personnes handicapées (3 décembre) par: - proclamation en séance publique du conseil municipal ; - affichage promotionnel dans les édifices municipaux ;	Service du greffe Service des communications	MEV Conseil municipal	Annuellement	1	Résolutions lors des séances publiques du conseil municipal et affichage dans les édifices municipaux.
Les actions de la municipalité ne sont pas bien connues	Assurer une bonne distribution des informations auprès des personnes handicapées vivant sur notre territoire, ainsi qu'aux organismes voués à ces personnes, du Plan d'action annuel et de l'implication de la municipalité.	Ajouter une nouvelle section dans le site Web de la municipalité « Aînés et personnes handicapées »	Service des communications		2020-2021	2	Réalisation de la section lors de la refonte du site Web de la municipalité
Difficulté de maintenir un leadership local en matière de participation sociale des personnes handicapées.	S'assurer que les moyens définis dans le plan d'action se concrétisent au courant de l'année et ne soient pas oubliés.	Participer aux rencontres de la Table de concertation locale des associations de personnes handicapées en collaboration avec les représentants des milieux concernés.	Membres de la Table locale	VSI-Direction générale Conseil municipal Service des loisirs et de la culture Service de l'ingénierie MEV ASLSCP OPHQ	Annuellement	1	Participation aux rencontres.  Suivi et réalisation des mesures
Difficulté de maintenir un leadership local en matière de participation sociale des personnes handicapées.	Améliorer l'accessibilité universelle du transport collectif	Assurer le suivi annuel du Plan de développement pour assurer le transport des personnes handicapées (Article 67 de la Loi assurant l'exercice des droits des personnes handicapées)	Direction générale	CTASI	2016-2020	2	Suivi des recommandations issues de ce Plan et réaliser un bilan annuel
Difficulté de maintenir un leadership local en matière de participation sociale des personnes handicapées.	Faire connaître les services offerts par la Corporation de transport adapté de Sept-Îles	Organiser des activités visant à sensibiliser les personnes handicapées et à mobilité réduite aux avantages d'utiliser le transport collectif	CTASI	Direction générale Service des communications	En continu	2	Nombre d'utilisateurs et de présentations Nombre de demandes de présentations

Obstacles	Objectifs	Mesures	Responsable	Partenaires	Échéance	Priorisation	Indicateur de résultats
Difficulté de maintenir un leadership local en matière de participation sociale des personnes handicapées.	Rendre accessible le transport adapté aux secteurs périphériques (Gallix, Les Plages)	Évaluer les besoins et la possibilité d'offrir le service de transport adapté aux secteurs périphériques	CTASI	VSI Table de concertation des aînés de la MRC de Sept-Rivières MEV	2021	3	Évaluation des besoins Mise en place du service élargi
Les lieux accessibles ne sont pas identifiés	Être capable d'identifier les endroits accessibles pour les personnes handicapées	Collaborer à l'évaluation des visites par le MEV des commerces sur le territoire de Sept-Îles pour recenser et reconnaître les endroits accessibles suite à l'élaboration d'une vignette en identifiant les lieux accessibles à Sept-Îles	MEV	Table de concertation locale des associations de personnes handicapées	Avoir une dizaine d'endroits reconnus par année	3	Liste des endroits visités et ayant obtenu la reconnaissance
Faible connaissance du concept de l'approvisionnement accessible	Soutenir et outiller les responsables des acquisitions au sein de la municipalité	Assurer la distribution du guide « L'approvisionnement en biens et services accessibles aux personnes handicapées – volet équipements de bureau »	Direction générale	Département de l'Approvisionnement	En continu	2	Suivi du Guide et autres documents de référence
Discrimination au niveau de l'embauche	Assurer un suivi du Programme d'accès à l'égalité en emploi pour l'intégration des personnes handicapées	Éliminer toute forme de discrimination en lien avec un handicap ou l'utilisation d'un moyen pour pallier ce handicap  Offrir des stages, lorsque possible, aux personnes handicapées	Département des Ressources humaines	Direction générale	En continu en fonction du programme adopté en 2011		Embauche et maintien en emploi de personnes handicapées

## Accessibilité des lieux et des édifices publics

Obstacles	Objectifs	Mesures	Responsable	Partenaires	Échéance	Priorisation	Indicateur de résultats
L'accès aux équipements, aux édifices municipaux et aux commerces ne semble pas adéquat	Rendre accessibles aux personnes handicapées les infrastructures suite à des travaux de rénovation ou lors de nouvelle construction	Lors de rénovation et/ou construction d'infrastructures : planifier les travaux en vue de permettre l'accessibilité	Service de l'ingénierie	Firmes contractuelles - Architectes ; - Ingénieurs ; - Entrepreneurs. Service de l'urbanisme	Annuellement selon le PDI	1	Plans et devis, réalisation des travaux, appréciation des personnes handicapées.
L'accès aux équipements, aux édifices municipaux et aux commerces ne semble pas adéquat	Rendre accessibles aux personnes handicapées les infrastructures suite à des travaux de rénovation ou lors de nouvelle construction	Correctifs à la Maison du tourisme (porte, comptoir)	Tourisme Sept-Îles	Firmes contractuelles - Architectes ; - Ingénieurs ; - Entrepreneurs. Service de l'urbanisme	Annuellement selon le PDI	1	Demande de subvention pour la réalisation des travaux
L'accès aux équipements, aux édifices municipaux et aux commerces ne semble pas adéquat	Offrir un espace adéquat de l'autobus pour l'embarquement et le débarquement des personnes handicapées au Centre socio-récréatif.	Évaluer la possibilité d'aménager un espace prévoyant une aire d'embarquement et de débarquement pour personnes handicapées  Installer une affiche indiquant « Débarcadère 15 minutes » pour personnes handicapées	Service des loisirs et de la culture  Service de l'ingénierie	MEV ASLPCPVH	2020	2	Réalisation des travaux
L'accès aux équipements, aux édifices municipaux et aux commerces ne semble pas adéquat	Voir à améliorer la circulation dans les rues pour les personnes à mobilité réduite, particulièrement en période hivernale	Investissements prévus de près de 500 000 \$/an en réfection de trottoirs et bordures au cours des 3 prochaines années.	Service de l'ingénierie	Entrepreneurs	En continu	1	Faire les correctifs lors des travaux routiers.
L'accès aux équipements, aux édifices municipaux et aux commerces ne semble pas adéquat	Voir à améliorer la circulation dans les rues pour les personnes à mobilité réduite, particulièrement en période hivernale	Plan de déneigement planifié et adopté annuellement par les membres du conseil	Service de l'ingénierie	Entrepreneurs	En continu	2	Plan de déneigement qui priorise certains secteurs, dont ceux situés près des résidences pour personnes âgées
L'accès aux équipements, aux édifices municipaux et aux commerces ne semble pas adéquat	Atténuer les difficultés pour une personne avec un problème de vision lors de ses déplacements	Procéder au marquage sur les trottoirs aux intersections pour faciliter le déplacement des personnes handicapées visuelles.  Il faudra tenter d'identifier les principaux secteurs à prioriser	Service de l'ingénierie	MEV	En continu	3	Selon la réalisation des travaux de réfection des trottoirs

Obstacles	Objectifs	Mesures	Responsable	Partenaires	Échéance	Priorisation	Indicateur de résultats
L'accès aux équipements, aux édifices municipaux et aux commerces ne semble pas adéquat	Certains bâtiments commerciaux ne respectent pas les exigences pour l'aménagement des espaces de stationnement pour les personnes handicapées.	Sensibiliser les propriétaires de bâtiments à cette situation par des rencontres et l'envoi de correspondances.	MEV	VSI	En continu	2	Réalisation des travaux.
L'accès aux équipements, aux édifices municipaux et aux commerces ne semble pas adéquat	Certains bâtiments commerciaux ne respectent pas les exigences pour l'aménagement des espaces de stationnement pour les personnes handicapées.	Transmettre une lettre par l'entremise de la Chambre de commerce pour sensibiliser les commerces / entreprises à rendre accessibles leurs installations.	Chambre de commerce de Sept-Îles	MEV	2020		Transmission de la correspondance
L'accès aux équipements, aux édifices municipaux et aux commerces ne semble pas adéquat	Certains bâtiments commerciaux ne respectent pas les exigences pour l'aménagement des espaces de stationnement pour les personnes handicapées.	Évaluer la possibilité d'offrir une séance d'information par l'organisme Kéroul	Chambre de commerce de Sept-Îles	MEV Ville de Sept-Îles	Automne 2020		Réalisation de l'activité et le nombre de participants
L'accès aux équipements, aux édifices municipaux et aux commerces ne semble pas adéquat	S'assurer du respect de la réglementation en lien avec l'accès aux stationnements réservés aux personnes handicapées	Demander à la Sûreté du Québec d'accentuer la vérification des stationnements réservés aux personnes handicapées.	Sûreté du Québec	MEV Ville de Sept-Îles Comité circulation	En continu	2	Nombre de billet émis (courtoisie ou réel)
Difficultés de circulation piétonnière à certaines intersections, particulièrement dans le bas de la ville (avenue Brochu)	Permettre un meilleur accès aux intersections pour les personnes à mobilité réduite	Identifier les endroits prioritaires pour la réalisation des travaux à réaliser  Profiter de la réalisation des travaux pour apporter les corrections	Ville de Sept-Îles	Comité de circulation  Comité MADA  MEV	En continu	2	Réalisation des travaux
Disponibilité de logements adaptés	S'assurer du respect des règles lors de la construction ou la rénovation des logements	Application des critères du règlement de construction	Service de l'Urbanisme- Ville de Sept-Îles		En continu	2	Émission des permis et suivi des conditions à respecter

Obstacles	Objectifs	Mesures	Responsable	Partenaires	Échéance	Priorisation	Indicateur de résultats
Les familles avec des enfants présentant un ou plusieurs handicaps ont du mal à participer à l'économie locale et faire leurs commissions auprès des commerces de Sept-Îles ayant pour effet de créer l'isolement auprès des familles	Offrir le soutien nécessaire aux familles avec des enfants handicapés	Travailler avec les différents organismes afin d'inviter les commerçants d'acquérir des chariots adaptés de type « Chariot de Caroline »	MEV	Table de concertation des associations de personnes handicapées	En continu	2	Nombre de chariot acquis
Coûts supplémentaires afin d'adapter le domicile pour répondre aux besoins d'une personne handicapée.	Aider les familles et personnes dans l'adaptation de leur domicile	Évaluer la possibilité de réduire ou abolir les frais inhérents à l'adaptation du domicile d'une personne handicapée	VSI	Service de l'urbanisme Service des Finances	2021	3	Adoption d'une résolution précisant la modification à la réglementation en vigueur

## Loisirs, culture et tourisme

Obstacles	Objectifs	Mesures	Responsable	Partenaires	Échéance	Priorisation	Indicateur de résultats
Éviter le sentiment d'isolement des personnes handicapées et de l'incapacité de faire les mêmes activités que les autres.	Favoriser la participation des personnes handicapées aux activités communautaires, récréatives, culturelles, sportives et touristiques à Sept-Îles.	Poursuivre l'intégration des enfants handicapés aux activités des terrains de jeux estivaux, embauche et formation de moniteurs dédiés à cette clientèle.  Le Service des loisirs et de la culture assure la coordination des employés dédiés à cette clientèle.	Service des loisirs et de la culture	CISSS-Côte-Nord  OPHQ  AQLPH	En continu	1	Analyser les statistiques annuelles de fréquentation des terrains de jeux par des enfants handicapés.
Éviter le sentiment d'isolement des personnes handicapées et de l'incapacité de faire les mêmes activités que les autres.	Favoriser la participation des personnes handicapées aux activités communautaires, récréatives, culturelles, sportives et touristiques à Sept-Îles.	Faire la promotion de l'utilisation de la « Vignette d'accompagnement » auprès des organismes et des entreprises qui organisent des activités payantes afin d'offrir la gratuité aux accompagnateurs de personnes handicapées	Ville de Sept-Îles	L'Association régionale pour le loisir des personnes handicapées de la Côte-Nord MEV Tourisme Sept-Îles	En continu	3	Nombre de vignettes émises
Éviter le sentiment d'isolement des personnes handicapées et de l'incapacité de faire les mêmes activités que les autres.	Augmenter le nombre de jeux (modules) pour les personnes handicapées.	Continuer d'ajouter de nouveaux modules de jeux adaptés au Parc du Vieux-Quai et ailleurs sur le territoire de la municipalité	Service des loisirs et de la culture		En continu	2	Nombre de jeux installés
Éviter le sentiment d'isolement des personnes handicapées et de l'incapacité de faire les mêmes activités que les autres.	Offrir à la bibliothèque, des documents adaptés pour la clientèle ayant des problèmes de vision	Poursuivre l'achat de livres à gros caractères et évaluer la possibilité d'acquérir un agrandisseur numérique portable  Un service de livraison à domicile est disponible	Bibliothèque municipale	Commission scolaire du Fer (ressource supra-locale)	En continu	2	Quantité et nombre de prêts des livres  Satisfaction des utilisateurs
Éviter le sentiment d'isolement des personnes handicapées et de l'incapacité de faire les mêmes activités que les autres.	S'assurer de la disponibilité de plateaux pour la tenue d'activités pour les personnes handicapées	Réserver des périodes, particulièrement à la piscine et le gymnase, pour les différents groupes qui ont des besoins particuliers (aînés, personnes handicapées, etc.)	Service des loisirs et de la culture	ASLPCPVH	En continu	2	Nombre d'heures disponibles  Statistiques de fréquentation des différents plateaux
Éviter le sentiment d'isolement des personnes handicapées et de l'incapacité de faire les mêmes activités que les autres.	Assurer un accueil et un comportement adéquat afin de pouvoir répondre aux besoins des personnes handicapées	Sensibiliser le personnel aux besoins des personnes handicapées par une formation sur une base annuelle.	Service des loisirs et de la culture	CISSS-CN Association québécoise pour le loisir des personnes handicapées (AQLPH)-Section Côte-Nord	En continu	2	Niveau de satisfaction de la clientèle  Formation offerte



Obstacles	Objectifs	Mesures	Responsable	Partenaires	Échéance	Priorisation	Indicateur de résultats
Éviter le sentiment d'isolement des personnes handicapées et de l'incapacité de faire les mêmes activités que les autres.	Identifier les obstacles dans les édifices et parcs municipaux	Collaborer à l'organisation d'une journée de sensibilisation pour les différents intervenants afin de connaître les obstacles dans les édifices et parcs municipaux de la Ville.	MEV	Conseil municipal Direction générale	Semaine québécoise des personnes handicapées	1	Réalisation d'activités de sensibilisation  Commentaires des participants.
Éviter le sentiment d'isolement des personnes handicapées et de l'incapacité de faire les mêmes activités que les autres.	Offrir de nouveaux jeux pour éventuellement être capable de participer à des activités provinciales	Tenter d'implanter de nouveaux sports pratiqués ailleurs au Québec comme le bocchia, la natation pour les personnes handicapées, etc.	ASLPCPVH	Ville de Sept-Îles MEV AQLPH	2020 et 2021	2	Début des activités des nouveaux sports
Éviter le sentiment d'isolement des personnes handicapées et de l'incapacité de faire les mêmes activités que les autres	Offrir le soutien nécessaire aux organismes pour qu'ils puissent s'adapter à la clientèle d'enfants présentant un handicap	Encourager les organismes sportifs et culturels et autres, à ouvrir leurs groupes en fonction des besoins et des capacités des enfants	ASLPCPVH	Service des loisirs et de la culture Association québécoise pour le loisir des personnes handicapées (AQLPH)-Section Côte-Nord Organismes sportifs et culturel CISSS-CN	En continu	3	Nombre d'activités mises en place Nombre d'organismes qui collaborent
Éviter le sentiment d'isolement des personnes handicapées et de l'incapacité de faire les mêmes activités que les autres	Offrir le soutien nécessaire aux organismes pour qu'ils puissent s'adapter à la clientèle d'enfants présentant un handicap	Organiser des formations offertes à une personne par organisme travaillant avec la clientèle jeunesse une fois par année sur le trouble du spectre de l'autisme, la déficience intellectuelle, les troubles de santé mentale, etc.	CISSS-CN Cégep	ASLPCPVH Service des loisirs et de la culture Association québécoise pour le loisir des personnes handicapées (AQLPH)-Section Côte-Nord Organismes sportifs et culturel	En continu	3	Nombre de formations offertes
Éviter le sentiment d'isolement des personnes handicapées et de l'incapacité de faire les mêmes activités que les autres	Effectuer le pont entre le Cégep de Sept-Îles, l'UQAC et le Service des loisirs et de la culture pour la main-d'œuvre via une micro-campagne promotionnelle	Évaluer la possibilité d'offrir des stages aux étudiants en formation dans les différents programmes du Cégep et de l'UQAC	Cégep UQAC Service des loisirs et de la culture	ASLPCPVH	En continu	3	Nombre de stages réalisés

## Conclusion et suivi

---

Le nouveau contexte que génère la COVID-19 amène son lot de réflexion en lien avec les façons de faire lors d'activités et de rencontres de groupe et sur l'utilisation des différentes installations. La Ville de Sept-Îles s'engage à respecter les recommandations de la Direction de la santé publique et celles de l'Institut national de santé publique du Québec (INSPQ).

Cela engendrera certainement de nouvelles façons de faire et modifiera l'utilisation des différentes infrastructures, ainsi que la tenue d'activités. Le suivi sera assuré par les différents départements de la Ville de Sept-Îles en collaboration avec les membres de la Table de concertation locale des associations de personnes handicapées afin de diminuer le plus possible les effets pour les personnes visées par le présent plan d'action.

Des rencontres auront lieu au cours de l'année afin de veiller aux suivis et à la mise à jour de ce plan d'action, ainsi que d'y apporter les ajustements nécessaires.

Pour toutes demandes de renseignements, commentaires ou suggestions en lien avec ce plan d'action ou les services offerts aux personnes handicapées, vous pouvez communiquer avec la Direction générale de la Ville.

Denis Clements, Directeur – Services à la communauté  
Hôtel de Ville de Sept-Îles  
546, avenue De Quen  
Sept-Îles (Québec) G4R 2R4  
Tél : 418-962-2525 poste 2004  
Courriel : [denis.clements@septiles.ca](mailto:denis.clements@septiles.ca)

Les personnes handicapées souhaitant transmettre des plaintes ou requêtes concernant les services municipaux ainsi que les installations de la Ville, sont invitées à communiquer avec le service à la clientèle au 418-964-3300.

# **ANNEXES**

### Annexe 1 : Bilan des actions réalisées 2006-2019

Secteur d'activité	2006 - 2008	2009 - 2010	2011-2012	2013-2014	2015-2016	2017	2018	2019
Accessibilité des lieux et des édifices publics	<p>Réaménagement de l'hôtel de ville : ascenseur et toilettes accessibles aux personnes handicapées</p> <p>Portes à ouverture automatique au Centre socio-récréatif et à l'hôtel de ville</p> <p>Mise aux normes de l'accès au « Rendez-vous des aînés »</p>	<p>Installation d'une rampe d'accès et d'un avertisseur sonore à l'une des portes d'entrée du « Rendez-vous des aînés » (2010)</p>		<p>Travaux dans la salle de bain du Centre socio-récréatif visant à faciliter l'accès d'une personne à mobilité réduite</p>	<p>Réfection de l'entrée et de la salle de bain au « Rendez-vous des aînés »</p> <p>Correction de la rampe d'accès de l'Hôtel de Ville</p>	<p>Pas de travaux majeurs en 2017</p>	<p>Rénovation du Musée régional de la Côte-Nord dont les accès pour les personnes handicapées</p>	<p>Pas de travaux majeurs en 2019</p>
Accessibilité des lieux et des édifices publics	<p>Rampe d'accès au Centre Wilfrid-Gallienne (district de Moisie) rendue conforme</p> <p>Aménagement d'une rampe d'accès amovible et modification des mains courantes à l'entrée du gymnase du Centre socio-récréatif</p> <p>Réalisation de plans directeurs (arénas et piscine)</p>	<p>Rénovation Aréna Guy-Carbonneau et mise aux normes de l'accessibilité à l'entrée (2009)</p> <p>Installation d'un monte-personne au gymnase du Centre socio-récréatif (2010)</p>		<p>Réfection de l'entrée principale du Centre socio-récréatif (2013)</p> <p>(2014) Début de la construction du nouveau complexe aquatique (ouverture prévue en janvier 2016)</p>	<p>Ouverture du nouveau complexe aquatique favorisant l'accès aux personnes handicapées</p>	<p>Corrections mineures des différents accès des lieux et édifices publics</p>		<p>Démarches pour la construction d'un complexe multisport favorisant l'accès aux personnes handicapées et à mobilité réduite</p>
Accessibilité des lieux et des édifices publics	<p>Améliorer certaines intersections en réalisant des descentes de trottoirs aux endroits où elles sont absentes</p> <p>En continu</p>	<p>En continu</p>	<p>En continu</p>	<p>En continu</p>	<p>En continu</p>	<p>En continu</p>	<p>En continu</p>	<p>En continu</p>
Accessibilité des lieux et des édifices publics	<p>Jeux d'eau Alouette (Promenade du Vieux-Quai) : accessibilité du site</p> <p>Rénovation des salles d'eau au Parc du Vieux-Quai</p>	<p>Réalisation ou mise à jour de plans directeurs (arénas, piscine municipale, parc Arnaud) (2010)</p>	<p>Aménagement du secteur de la rue Arnaud (469 Arnaud) : Accessibilité du site</p>		<p>Aménagement d'un tronçon de l'avenue Arnaud en sens unique favorisant la circulation incluant celle pour les personnes à mobilité réduite</p>		<p>Déplacement de certains passages piétons facilitant la traverse par les personnes handicapées</p>	

Secteur d'activité	2006 - 2008	2009	2011-2012	2013 - 2014	2015-2016	2017	2018	2019
Habitation	Financement, en 2004, de la construction d'une résidence de 40 logements pour personne en perte d'autonomie		Projet de construction d'une nouvelle résidence d'une capacité de 60 logements	Réalisation de plans et devis préliminaires pour permettre la réalisation du projet de construction d'une résidence de 60 logements (2014)	Appel d'offres pour la construction d'une résidence de 60 logements pour personnes âgées incluant 2 logements adaptés	Inauguration de l'immeuble pour personnes âgées	Rénovation de certains bâtiments de l'OMH	Rénovation de certains bâtiments de l'OMH
Habitation	Subventions annuelles à l'OMH de Sept-Îles, dont certains logements sont adaptés aux personnes à mobilité réduite	En continu	En continu	En continu	En continu	En continu	En continu	En continu
Transport	Un service de transport adapté existe depuis 1985 et est subventionné annuellement par la Ville de Sept-Îles  En continu	En continu	En continu	En continu  Installation de 15 abribus permettant l'accès aux fauteuils roulants (2014)	En continu	En continu	Acquisition d'un nouvel autobus  En continu	En continu
Transport	Repeindre annuellement les cases de stationnement réservées aux personnes handicapées	En continu	En continu	En continu	En continu	En continu	En continu	En continu
Transport	Carillon Taxi possède dans sa flotte de véhicules une voiture adaptée permettant le transport de personnes en fauteuil roulant	Pas de taxi adapté sur le territoire de Sept-Îles (2009)	Pas de taxi adapté	Pas de taxi adapté	Pas de taxi adapté  Démarche auprès de la compagnie de taxi afin d'évaluer la possibilité d'ajouter le service d'un taxi adapté	Réponse de Carillon Taxi indiquant que pour l'instant, il est impossible d'avoir un taxi adapté à Sept-Îles	Toujours pas de volonté de la part de propriétaires de taxi d'ajouter un taxi adapté à la flotte	Toujours pas de volonté de la part de propriétaires de taxi d'ajouter un taxi adapté à la flotte
Signalisation et stationnement	Feux clignotants et sonores pour piétons à de nombreuses intersections du boul. Laure, de la rue Smith et de la rue Régault.  En continu	En continu	En continu	Envoi d'une demande au MTQ concernant le remplacement des feux de signalisation et réaménagement de certains boutons de demande sur le boulevard Laure.	Réfection des feux de circulation sur le boulevard Laure par le MTQ et remplacement des boutons de demande	Identification des intersections	Révision en cours par le Comité circulation concernant l'utilisation de feux de signalisation à certaines intersections	
Signalisation et stationnement	La SQ fournit également à ceux qui en font la demande un émetteur pour activer à distance les feux pour piétons.			Vérification auprès de la SQ et du MTQ : les émetteurs ne seraient plus disponibles			Ce service ne serait plus disponible sauf pour quelques personnes	

Secteur d'activité	2006 - 2008	2009	2011-2012	2013 -2014	2015-2016	2017	2018	2019
Emploi	Principe d'égalité en emploi En continu (adoption de la politique en octobre 2008)	En continu	Adoption du « Programme d'accès à l'égalité en emploi - Intégration des personnes handicapées »	Collaboration avec le SEMO pour l'embauche temporaire de personne pour faciliter leur intégration au milieu du travail	En continu	En continu	Nous continuons à favoriser l'ajustement et/ou l'achat de poste de travail spécialisé en fonction des besoins.	Nous continuons à favoriser l'ajustement et/ou l'achat de postes de travail spécialisés en fonction des besoins
Emploi	Embauche d'une petite personne et adaptation de son poste de travail et de certains locaux  En continu	En continu	Une personne handicapée a été embauchée en décembre 2011 à temps partiel.	En continu	En continu	En continu	En continu	En continu
Loisirs, culture et tourisme	Début de la réalisation du projet de répertoire des sites touristiques accessibles aux personnes handicapées (reporté 2009)  La Ville siège à un comité pour l'analyse de l'intégration des jeunes handicapés aux terrains de jeux estivaux (6 jeunes inscrits à l'été 2008)	Intégration des jeunes handicapés aux terrains de jeux estivaux (embauche de deux employés par la Ville et d'employés supplémentaires grâce à un programme de subvention) (2009)	En continu	Embauche d'une accompagnatrice grâce à une contribution de la Fondation Maurice Tanguay pour maintenir l'intégration d'un jeune.  Collaboration avec l'Office des personnes handicapées pour l'amélioration de nos services	Modification des documents visant la publicité des terrains de jeux pour une meilleure compréhension des services offerts aux personnes handicapées  Modification du formulaire d'inscription	Interventions avec le CISSS-CN	22 jeunes participent aux activités des terrains de jeux	21 jeunes participent aux activités des terrains de jeux
Loisirs, culture et tourisme	Réalisation des Jeux d'eau Alouette (Promenade du Vieux Quai) : accessibles aux personnes à mobilité réduite  Réalisation de plans directeurs (arénas et piscine)	Rénovation Aréna Guy-Carbonneau et mise aux normes de l'accessibilité à l'entrée (2009)  Installation d'un monte-personne au gymnase du Centre socio-récréatif (2010)		Installation d'un module « Mary go all » au Parc Maisonneuve en 2014. Des tables de pique-nique adaptées ont également été installées dans différents parcs.	Ajouts de jeux adaptés dans certains parcs	Ajouts et remplacements de jeux adaptés dans certains parcs.	Ajouts et remplacements de jeux adaptés dans certains parcs (une balançoire, un nid de coucou et une poutre)	Ajouts et remplacements de jeux adaptés dans certains parcs

Secteur d'activité	2006 - 2008	2009 2010	2011-2012	2013 – 2014	2015-2016	2017	2018	2019
Loisirs, culture et tourisme	Bains adaptés supervisés de septembre à mai (environ 12 personnes par bain en moyenne) / Clientèle : principalement déficience intellectuelle	En continu	En continu	En continu Bain adapté les jeudis à l'horaire de la piscine.	En continu Avec l'ouverture du nouveau complexe aquatique, le nombre de bains adaptés est augmenté et est également offert pour la clientèle plus jeune.	Communication avec les organismes afin de connaître leurs besoins.	Disponibilité d'heures de bains adaptés pour les personnes handicapées	Disponibilité d'heures de bains adaptés pour les personnes handicapées
Loisirs, culture et tourisme		Invitation aux organismes représentants les personnes handicapées à participer à la journée de consultation sur les sports et loisirs en février, ainsi qu'à la journée sur la culture en octobre (2010)					On retrouve à la bibliothèque 7 946 documents français Large vision et en 2018, nous avons eu 1905 prêts	
Loisirs, culture et tourisme							Nous offrons une fois par mois une heure du conte avec bricolage au centre AW-Gagné pour le groupe d'étudiants ayant une déficience intellectuelle	
Soutien aux organismes communautaires et aux familles			Accès au gymnase du Centre socio-récréatif pour la fête de Noël	En continu	En continu	Fusion du comité de suivi du plan d'action avec celui du Comité local pour personnes handicapées.		Participation aux 3 rencontres de la Table locale des associations

Secteur d'activité	2006 - 2008	2009 2010	2011-2012	2013 - 2014	2015-2016	2017	2018	2019
Communications	Continuité - télédiffusion des séances	Continuité - télédiffusion des séances du conseil	Continuité - télédiffusion des séances du conseil	Continuité - télédiffusion des séances du conseil	Continuité - télédiffusion des séances du conseil  Continuité et maintenant les séances sont également disponibles sur Telus TV	Continuité et maintenant les séances sont également disponibles sur Telus TV	Continuité et maintenant les séances sont disponibles sur Telus TV et Nous-TV.	Continuité Les séances sont disponibles sur Telus TV, Nous-TV et maintenant sur Facebook.
Communications	Ajout de services en ligne sur le site  Babillard «La vie municipale» à TV-Cogeco	Babillard « La vie municipale » à TV-Cogeco	En continu	En continu	En continu  Présentation de la chronique du Maire à TV-Cogeco	En continu	En continu  Présentation de la chronique du Maire à Nous.TV (TV-Cogeco)	En continu  Présentation de la chronique du Maire à Nous.TV (TV-Cogeco)
Communications		Disponibilité du plan d'action sur le site Internet municipal (2010)	En continu	En continu	En continu  Réalisation et distribution d'un feuillet résumant le plan d'action 2016 (500 feuilles imprimées)	En continu	En continu  Réalisation et distribution d'un feuillet résumant le plan d'action 2017 (250 feuilles imprimées)	En continu  Réalisation et distribution d'un feuillet résumant le plan d'action 2018 (150 feuilles distribuées)
Communications	Le plan d'action adopté a été acheminé à la coordonnatrice du Module d'épanouissement à la vie	Diffusion des chroniques du Maire sur les ondes du 94,1 FM le lendemain des séances publiques	En continu	En continu	En continu  Les chroniques se sont terminées au printemps 2016		Transmission aux différents organismes partenaires du plan d'action	Transmission aux différents organismes partenaires du plan d'action
Administration municipale	Mise en place d'un comité consultatif sur l'intégration des personnes handicapées (2007)  Proclamation de la Semaine québécoise des personnes handicapées et de la Semaine de la déficience intellectuelle (2008)	Proclamation de la Semaine québécoise des personnes handicapées et de la Semaine de la déficience intellectuelle  Nomination d'un conseiller responsable des dossiers reliés aux personnes handicapées.	Proclamation de la Semaine québécoise des personnes handicapées et de la Semaine de la déficience intellectuelle.  Nomination d'un conseiller responsable des dossiers reliés aux personnes handicapées.	Proclamation de la Semaine québécoise des personnes handicapées et de la Semaine de la déficience intellectuelle et de la journée des personnes handicapées  Nomination d'un conseiller responsable des dossiers reliés aux pers. handicapées.	Proclamation de la Semaine québécoise des personnes handicapées et de la Semaine de la déficience intellectuelle et de la journée des personnes handicapées  Nomination d'un conseiller responsable des dossiers reliés aux pers. handicapées.	Proclamation de la Semaine québécoise des personnes handicapées et de la Semaine de la déficience intellectuelle et de la journée des personnes handicapées  Nomination d'un conseiller responsable des dossiers reliés aux personnes handicapées	Proclamation de la Semaine québécoise des personnes handicapées et de la Semaine de la déficience intellectuelle et de la journée des personnes handicapées  Nomination d'un conseiller responsable des dossiers reliés aux personnes handicapées	Proclamation de la Semaine québécoise des personnes handicapées et de la Semaine de la déficience intellectuelle et de la journée des personnes handicapées  Nomination d'un conseiller responsable des dossiers reliés aux personnes handicapées



Secteur d'activité	2006 - 2008	2009 2010	2011-2012	2013 - 2014	2015-2016	2017	2018	2019
Administration municipale (suite)	Un conseiller de même que des représentants du Service des loisirs et de la culture et du Service des travaux publics ont été mandatés pour siéger au comité sur l'intégration sociale des personnes handicapées (2007)	Participation au quiz organisé par la Table locale des associations pour personnes handicapées (2009)  Continuité du comité consultatif sur l'intégration des personnes handicapées (deux rencontres ont été organisées).	Une rencontre de travail afin de réaliser le plan d'action 2013.	En continu	En continu	En continu	En continu	En continu
Sécurité en milieu résidentiel	Mise à jour d'une liste de bâtiments abritant des personnes handicapées et à mobilité réduite (2008)	Activités de sensibilisation en prévention des incendies spécifiquement organisée pour les jeunes handicapés de niveau secondaire	En continu	Tournée effectuée par le Service des incendies afin de sensibiliser les locataires dans les immeubles à la prévention des incendies.		En continu	Activités de sensibilisation en prévention des incendies  En continu	Activités de sensibilisation en prévention des incendies  En continu

## Annexe 2 : Organisation municipale

