



**Plan d'action annuel
À l'égard de l'intégration des
personnes handicapées
2017**



TABLE DES MATIÈRES

Mot du maire	3
Avant-propos	4
Cadre légal	5
Portrait de la municipalité	6
Bilan des mesures apportées et réalisées en 2016	17
Objectifs fixés pour 2017	26
Conclusion et suivi	31

ANNEXES

Annexe 1 : Bilan des actions réalisées 2006-2016

Annexe 2 : Organisation municipale

Lexique des acronymes et sigles :

ASLSCP VH :	Association Septilienne des Loisirs, des sports et de la culture pour personnes vivant avec un handicap
CISSS-CN	Centre intégré de santé et de services sociaux de la Côte-Nord
CTASI :	Corporation du transport adapté de Sept-Îles
MEV :	Module d'épanouissement à la vie de Sept-Îles
MTQ :	Ministère des Transport du Québec
OMH :	Office municipal d'habitation
OPHQ :	Office des personnes handicapées du Québec
Table locale :	Table locale des personnes handicapées
VSI :	Ville de Sept-Îles

Mot du maire

Au nom des membres du conseil municipal, il me fait plaisir de vous présenter l'édition 2017 du Plan d'action annuel à l'égard de l'intégration des personnes handicapées. La nouvelle version de ce document conserve son objectif principal, soit d'améliorer nos infrastructures municipales relativement aux réalités quotidiennes auxquelles font face nos concitoyens, et ce, dans le but de les aider à augmenter leur autonomie.

Il est important de préciser qu'à nouveau, l'élaboration du plan d'action a été rendue possible grâce à la collaboration de personnes oeuvrant auprès et pour les personnes handicapées. Je tiens à les remercier pour leur partenariat et leur aide indispensable afin que la Ville de Sept-Îles améliore l'accessibilité aux personnes handicapées et/ou à mobilité réduite ainsi que leur qualité de vie et celle de leur entourage.

Depuis quelques années déjà, nous avons entrepris des travaux visant la mise à niveau de nos infrastructures, permettant de réduire les obstacles présents pour la clientèle à mobilité réduite.

Je termine en exprimant ma fierté à l'égard du travail déjà accompli et encore davantage pour les projets à venir. Poursuivre le développement pour favoriser l'épanouissement de la personne handicapée, c'est se donner des outils en tant que société équitable.

Le maire
Réjean Porlier

Avant-propos

Le terme « accessibilité universelle » comporte ainsi une double acception :

- accessibilité à tout, c'est-à-dire accessibilité aux lieux, aux biens, aux équipements, aux services, aux programmes, à l'information, etc.;
- accessibilité pour tous, c'est-à-dire accessibilité pour l'ensemble des membres de la collectivité, sans égard à leurs limitations.

Le travail réalisé visant la présentation de cette politique, touche l'ensemble de la population aux prises, ou non, avec des incapacités, sans égard à l'origine, à la gravité, à l'aspect provisoire ou permanent de ces incapacités, par exemple les personnes en perte d'autonomie, avec marchette ou triporteur, handicapées, accidentées, de petite taille, les femmes enceintes, les personnes âgées, etc.

Dans ses interventions en matière d'accessibilité, la municipalité s'inspirera du caractère absolu de la définition ci-dessus. Elle devra aussi nécessairement tenir compte de certaines réalités incontournables. La Ville se donnera donc comme mandat d'intervenir dans un certain nombre de domaines, tout en sachant que, dans les faits, des contraintes liées par exemple à un manque de ressources humaines ou financières pourront venir entraver, modifier ou retarder ses choix d'intervention, comme c'est le cas pour toutes les décisions que les élus ont à prendre.

Toutefois, malgré ces contraintes, la Ville ne perdra pas de vue, année après année, l'idéal qu'elle se fixe par le biais de cette politique : celui de réaliser et maintenir l'accessibilité universelle.

Il a été décidé de regrouper les actions sous trois axes : 1) l'administration municipale et les communications, 2) l'accessibilité des lieux et des édifices publics, 3) les loisirs, la culture et le tourisme.

Nous vous présentons tout d'abord un portrait général de la Ville de Sept-Îles en exposant les différents services de l'administration municipale. Il sera aussi question du cadre légal du présent plan d'action. Par la suite, ce document met de l'avant les actions entreprises au cours de la dernière année pour favoriser l'atteinte des objectifs visés ainsi que ceux prioritaires pour 2017 et ceux qui devront être analysés plus en profondeur au cours des prochaines années.

Finalement, un bilan des actions réalisées entre 2006 et 2016 par la Ville de Sept-Îles et ses partenaires est présenté en annexe.

Cadre légal

La *Loi assurant l'exercice des droits des personnes handicapées en vue de leur intégration scolaire, professionnelle et sociale* (L.R.Q., c.E-20.1), ci-dessous nommé «la *Loi*», spécifie que les personnes handicapées doivent être considérées au même titre que tous les autres citoyens et leur reconnaît un statut de citoyen à part entière. Cette *Loi* se traduit notamment par de nouvelles responsabilités données à plusieurs acteurs, de se doter annuellement d'un plan d'action visant à favoriser l'intégration des personnes handicapées, ce que la Ville de Sept-Îles remplit comme obligation.

Il est nécessaire de comprendre et de connaître la définition légale d'une personne handicapée, afin de bien présenter et comprendre la clientèle touchée, voici la définition qu'en fait l'article 1 de la *Loi* :

g) «*personne handicapée*»: toute personne ayant une déficience entraînant une incapacité significative et persistante et qui est sujette à rencontrer des obstacles dans l'accomplissement d'activités courantes.

Il est important de noter qu'une déficience se définit essentiellement par l'atteinte de l'intégrité d'un système organique et qu'une incapacité réfère à la réduction d'une aptitude. Il est donc possible de réduire ou même d'éviter des situations de handicap aux personnes ayant des incapacités, notamment en améliorant l'accessibilité des lieux, en recourant à des moyens spéciaux de communication, en adoptant des attitudes appropriées, de manière à prendre en compte les situations particulières de ces personnes.

Article 61.1 de la *Loi*

«*Chaque ministère et organisme public qui emploie au moins 50 personnes ainsi que chaque municipalité locale qui compte au moins 15 000 habitants adopte, au plus tard le 17 décembre 2005, un plan d'action identifiant les obstacles à l'intégration des personnes handicapées dans le secteur d'activité relevant de ses attributions, et décrivant les mesures prises au cours de l'année qui se termine et les mesures envisagées pour l'année qui débute dans le but de réduire les obstacles à l'intégration des personnes handicapées dans ce secteur d'activité. Ce plan comporte en outre tout autre élément déterminé par le gouvernement sur recommandation du ministre. Il doit être produit et rendu public annuellement.* »

D'autres dispositions de la *Loi* sont à considérer lors de l'élaboration et du suivi du plan d'action visant à réduire les obstacles à l'intégration des personnes handicapées.

De plus, cette *Loi* contient plusieurs responsabilités générales et spécifiques, dont une obligation en matière d'approvisionnement.

Article 61.3 de la *Loi*

«*Les ministères, les organismes publics et les municipalités tiennent compte, dans leur processus d'approvisionnement lors de l'achat ou de la location de biens et de services, de leur accessibilité aux personnes handicapées.* »

Dans le cadre de ce plan d'action, il est essentiel de traiter de la notion d'obstacle. La définition d'un obstacle est toute chose qui empêche une personne handicapée de participer pleinement à toutes les facettes de la société en raison de sa situation. Plusieurs types d'obstacles peuvent survenir, tels que physique, comportemental, technologique, informatif ou pratique. Ceux-ci, qu'ils soient petits ou gros, sont présents partout : à la maison, à l'école, au travail, dans les restaurants, dans la rue, de même que dans les parcs, et il est essentiel de bien les identifier pour mieux les solutionner.

Portrait de la municipalité

Environnement septilien

Pôle régional, social et économique, Sept-Îles est issue du regroupement de 3 municipalités en 2003, Gallix, Sept-Îles et Moisie et compte pour voisine la communauté Innu de Uashat mak Mani-Utenam. La vitalité de Sept-Îles repose sur une population de 25 475 habitants (décret de la population 2017) ainsi que plus de 1 000 PME dynamiques et diversifiées.

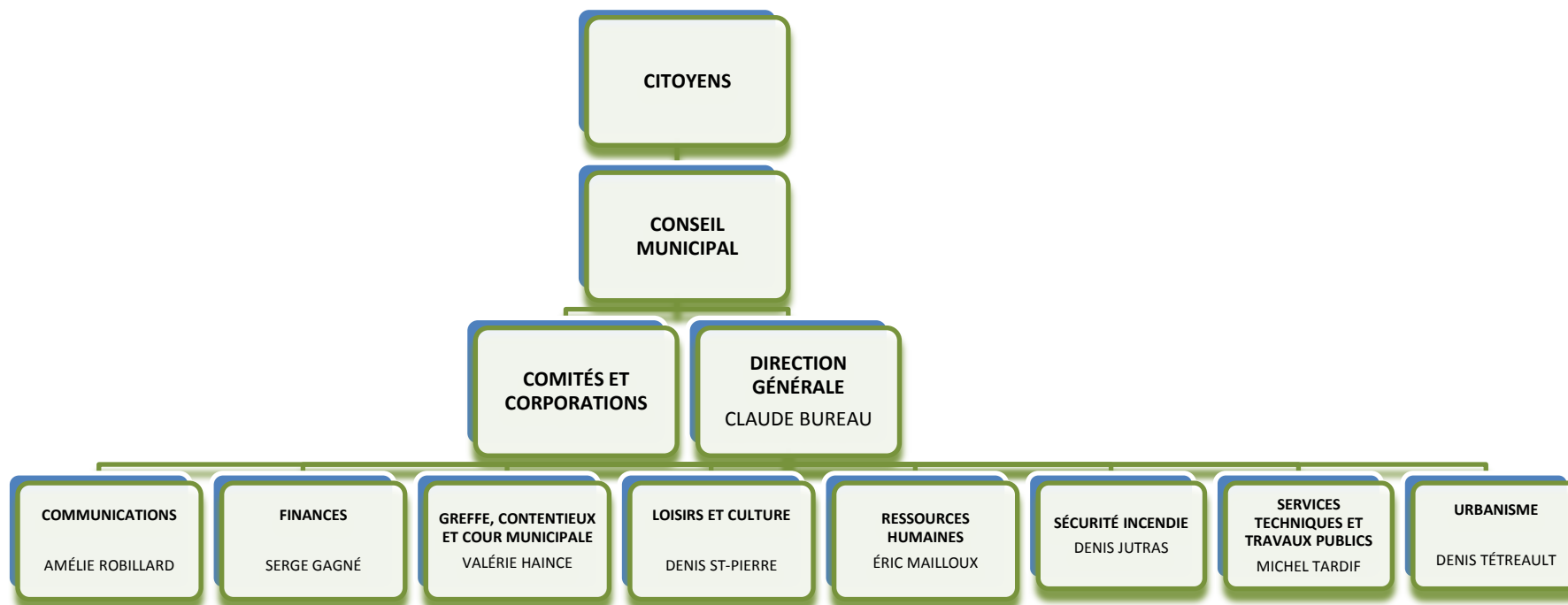
Sept-Îles s'érige au bord d'une baie presque circulaire de 40 km², entourée de montagnes. À la frontière du 50^e parallèle, Sept-Îles niche au cœur de la vaste région de Duplessis sur la Côte-Nord. Bordée au nord par le plateau laurentien, à l'ouest par le secteur de Gallix et à l'est par celui de Moisie, son territoire s'étend sur 2 182 km² face à la mer.

Sept-Îles est également reconnue pour sa population chaleureuse et un environnement paradisiaque. Les citoyens profitent d'une gamme complète d'activités sociales, culturelles, récréatives et sportives qui ont permis à plus d'un de développer leur talent et d'exercer des carrières prestigieuses.

Les équipements culturels, muséologiques et sportifs sont réputés, de même que certains événements d'envergure, dont le Salon du livre de la Côte-Nord, le Festival du film, le tournoi de volley-ball Orange-Alouette, le Festival Innu Nikamu, le Festival des Hivernants et les festivités du Vieux-Quai en Fête, qui démontrent l'ouverture des Septiliens au reste du monde.

Offrir des services de qualité à la population s'avère l'un des principaux objectifs des élus et de l'administration de Sept-Îles, particulièrement en ce qui a trait aux personnes handicapées.

Structure municipale



N.B : Vous trouverez en annexe un organigramme plus développé de l'organisation municipale

L'administration de services publics ou de certains équipements est confiée à des sociétés paramunicipales. Ces sociétés, sans but lucratif, sont généralement administrées par des conseils d'administration formés de membres bénévoles désignés par le conseil de la Ville de Sept-Îles, par des organisations indépendantes ou des personnes individuelles.

Les sociétés paramunicipales sont financées en tout ou en partie, selon le cas, par les revenus provenant de la vente de leurs services. Ils peuvent aussi recevoir une contribution financière de la municipalité, des subventions du gouvernement du Québec ou d'un autre organisme ou société publique.

- Corporation de la Salle de spectacle de Sept-Îles;
- Corporation de Protection de l'Environnement de Sept-Îles;
- Corporation de transport adapté de Sept-Îles;
- Corporation touristique de Sept-Îles (Tourisme Sept-Îles);
- Développement Économique Sept-Îles;
- Musée régional de la Côte-Nord (Vieux-Poste);
- Office municipal d'habitation;
- Refuge des animaux (SPCA);

De plus, elle collabore avec des organisations telles que la Station récréotouristique Gallix, le Jardin communautaire du Ruisseau Bois-Joli et soutient plus d'une centaine d'organismes issus de la culture, du sport et du loisir, particulièrement chez les jeunes de 18 ans et moins.

Services offerts

Sept-Îles est une ville dynamique où il fait particulièrement bon vivre, et une terre d'accueil où l'ensemble des loisirs et des ressources, qui confirment cette réputation, ne demandent qu'à être connus !

La Ville offre à sa population une gamme de services publics qui fait d'elle un grand centre urbain. Les citoyennes et citoyens étant au cœur de ses préoccupations, la municipalité tient à assurer une qualité de vie enviable à tous les résidents. Pour ce faire, l'administration municipale mise, entre autres, sur le développement durable et la communication.

Responsable du dossier

Dans le but de s'assurer du respect de ses engagements annuels dans le cadre de ce plan d'action, la Ville de Sept-Îles a mandaté la Direction générale afin de répertorier les obstacles immédiats à l'intégration des personnes handicapées et d'identifier les mesures concrètes entreprises, ou à entreprendre, pour améliorer la situation de ces personnes.

La Direction générale s'assurera du suivi des mesures suggérées et verra à l'évaluation de la satisfaction des personnes handicapées à la suite des changements qui seront apportés.

En 2009, la municipalité, en collaboration avec certains partenaires dont le Module d'épanouissement à la vie (M.E.V.) de Sept-Îles et l'Association Sept-Îlienne des Loisirs, des Sports et de la Culture pour personnes vivant avec un handicap, a mis en place un comité consultatif composé de représentants de la municipalité et de citoyens pour se pencher sur la problématique de l'intégration des personnes handicapées.

Pour 2017, ce comité est formé des personnes suivantes :

Mme Karine Landry	Centre intégré de santé et de services sociaux de la Côte-Nord. CISSS Côte-Nord
Marie Gallant	Centre intégré de santé et de services sociaux de la Côte-Nord. CISSS Côte-Nord
Mme Élisabeth Chevalier	Conseillère municipale – Ville de Sept-Îles
Mme Maryse Clements	Commission scolaire du Fer
Mme Jeanine Otis	Association Sept-Îlienne des Loisirs, des Sports et de la Culture pour personnes vivant avec un handicap (ASLSCPVH)
M. Denis Clements	Adjoint à la direction générale – Ville de Sept-Îles
M. Christian Ratté	Module d'Épanouissement à la vie de Sept-Îles (MEV)
M. Oussama Boulahia	Chef de division – Ingénierie - Ville de Sept-Îles
M. Richard Lemay	Service des loisirs et de la culture - Ville de Sept-Îles

Le comité consultatif a comme objectif de réaliser l'ensemble des étapes relatives au plan d'action et a pour mission de faire de l'intégration des personnes handicapées une préoccupation organisationnelle.

Lors de rencontres, les personnes présentes soumettent à la Ville une liste de besoins et de recommandations. Par la suite, la Ville réfère leurs demandes aux personnes concernées dans les départements appropriés afin de résoudre les problématiques rencontrées par les personnes handicapées.

Les membres du comité collaborent à la production du plan d'action annuel pour s'assurer de sa qualité et de sa pertinence, entre autres, dans la détermination des obstacles et des priorités d'actions à établir

Bâtiments et infrastructures

La Ville de Sept-Îles est propriétaire et opère plusieurs bâtiments, tels que :

- ❖ L'Hôtel de ville 546, avenue De Quen
- ❖ Le Centre socio-récréatif 500, avenue Jolliet
- ❖ L'Aréna Conrad-Parent 490, avenue Jolliet
- ❖ L'Aréna Guy Carbonneau 480, avenue Jolliet
- ❖ La Bibliothèque Louis-Ange-Santerre 500, avenue Jolliet
- ❖ Le Complexe des travaux publics 601, boulevard Montagnais
- ❖ La Caserne incendie 153, rue du Père-Divet
- ❖ La Salle de spectacle Jean-Marc-Dion 546, boulevard Laure
- ❖ Le Musée régional de la Côte-Nord 500, boulevard Laure
- ❖ La Maison du tourisme 415, avenue Arnaud
- ❖ Bureau touristique 1401, boulevard Laure
- ❖ Le bâtiment « Rendez-vous des aînés » 286, avenue Humphrey
- ❖ Le refuge des animaux (SPCA) 351, rue Holliday
- ❖ Usine de filtration d'eau 5000, rue Decoste
- ❖ Site du Vieux-Poste 20, rue Shimun
- ❖ Les Centres communautaires des différents secteurs

Au cours des années, différentes améliorations ont été apportées à plusieurs bâtiments suite aux demandes des partenaires ou simplement lors de la planification des travaux. La municipalité demeure à l'affût des améliorations qui pourraient être apportées à ses installations.

Voici les définitions utilisées des différents types d'incapacité des personnes de 15 ans et plus, selon l'Office des personnes handicapées du Québec ⁵:

Agilité

Difficulté à se pencher, à s'habiller ou à se déshabiller, à se mettre au lit ou à en sortir, à se couper les ongles d'orteils, à utiliser ses doigts pour saisir ou manier des objets, à tendre les bras dans n'importe quelle direction (au-dessus de sa tête, par exemple) ou à couper sa nourriture.

Apprentissage

Troubles d'apprentissage ou de perception ou difficultés d'attention ou hyperactivité diagnostiqués.

Audition

Difficulté à entendre ce qui se dit au cours d'une conversation en groupe avec au moins trois autres personnes, au cours d'une conversation avec une autre personne ou au cours d'une conversation.

Déficience intellectuelle/ TSA Trouble du spectre de l'autisme

Déficience intellectuelle ou TSA Trouble du spectre de l'autisme diagnostiqué

Indéterminée :

Limitation dans la quantité ou le genre d'activités qu'une personne peut faire en raison d'un état ou d'un problème de santé physique d'une durée de six mois ou plus, sans autre type d'incapacité susmentionné.

Mémoire

Difficultés de mémoire ou périodes de confusion tous les jours ou presque.

Mobilité

Difficulté à marcher sur une distance de 400 mètres, à monter et à descendre un escalier d'environ 12 marches, à transporter un objet de 5 kilogrammes sur une distance de 10 mètres, à se tenir debout pendant plus de 20 minutes ou à se déplacer d'une pièce à l'autre.

Parole

Difficulté à parler et à se faire comprendre.

Psychologie

Limitation dans la quantité ou le genre d'activités qu'une personne peut faire en raison de troubles émotifs, psychologiques ou psychiatriques d'une durée de six mois ou plus, comme les phobies, l'anxiété, la dépression, les problèmes d'alcool, de drogue ou de jeu, la schizophrénie et autres.

Vision

Difficulté à voir les caractères ordinaires d'un journal ou à voir clairement le visage d'une personne éloignée de 4 mètres (12 pieds).

Quelques statistiques

L'Office des personnes handicapées du Québec (Office) a produit une série de documents sur les estimations de population avec incapacité en 2011, chacun dédié à une région socio-sanitaire du Québec, à ses municipalités régionales de comté (MRC) ainsi qu'à ses municipalités de 15 000 habitants et plus assujetties à l'article 61.1 de la *Loi assurant l'exercice des droits des personnes handicapées en vue de leur intégration scolaire, professionnelle et sociale* (Québec 2012 :12).

Ces statistiques présentent les taux d'incapacité observés dans la région, soit les proportions de personnes qui ont déclaré avoir de la difficulté à réaliser certaines activités quotidiennes en raison d'un état ou d'un problème de santé de longue durée (six mois ou plus). Pour les personnes de 15 ans et plus, les taux proviennent de l'Enquête québécoise sur les limitations d'activités, les maladies chroniques et le vieillissement (EQLAV).

Voici certaines données disponibles pour la région de Sept-Îles.

Tableau 1

Population totale selon l'âge et le sexe 2011,

Groupes d'âge	Hommes	Femmes	Total
0 à 4 ans	770	700	1 475
5 à 14 ans	1 500	1 380	2 880
15 à 24 ans	1 460	1 500	2 965
25 à 44 ans	3 320	3 265	6 580
45 à 64 ans	4 125	3 905	8 025
65 à 74 ans	1 110	1 155	2 265
75 ans et plus	645	845	1 495
TOTAL	12 930	12 750	25 685

Source : Profil du recensement 2011, Statistique Canada

Note : L'ajustement des chiffres des îlots de diffusion est contrôlé de sorte que les chiffres de population des aires de diffusion se situent toujours à plus ou moins 5 de la valeur réelle.

Tableau 2

Population de 15 ans et plus selon l'âge et le sexe, municipalité de Sept-Îles, 2011

Groupes d'âge	Hommes	Femmes	Total
15 à 24 ans	1 535	1 550	3 085
25 à 49 ans	4 415	4 695	9 110
50 à 64 ans	2 720	3 075	5 795
65 à 74 ans	1 140	1 110	2 250
75 à 84 ans	620	545	1 165
85 ans et plus	215	95	310
Total	10 645	11 070	21 715

Compilation : Office des personnes handicapées du Québec, 2015.

Source : INSTITUT DE LA STATISTIQUE DU QUÉBEC (2014). *Estimation de la population des municipalités du Québec selon le groupe d'âge et le sexe, au 1^{er} juillet des années 2001 à 2013*, [En ligne], diffusé le 26 février 2014. [www.stat.gouv.qc.ca/statistiques/population-demographie/structure/MUN_gr_age_sexe.xls] (Consulté le 21 juillet 2014).

Tableau 3

Estimations du nombre de personnes de 15 ans et plus avec une incapacité selon l'âge et le sexe, municipalité de Sept-Îles, 2011

Groupes d'âge	Femmes	Hommes	Total
15 à 24 ans	400	515	915
25 à 49 ans	1 235	1 060	2 295
50 à 64 ans	955	1 155	2 110
65 à 74 ans	655	640	1 295
75 à 84 ans	385	385	770
85 ans et plus	185	75	265
Total	3 815	3 830	7 645

Traitement : Office des personnes handicapées du Québec, 2015.

La responsabilité liée à ces estimations effectuées à partir des taux de l'Enquête québécoise sur les limitations d'activités, les maladies chroniques et le vieillissement 2010-2011 et des données du recensement provenant de l'Estimation de la population des municipalités du Québec selon le groupe d'âge et le sexe, au 1^{er} juillet des années 2001 à 2013 de l'Institut de la statistique du Québec est entièrement celle de l'Office.

Tableau 4

Estimations du nombre de personnes de 15 ans et plus avec incapacité selon le type d'incapacité et le sexe, municipalité de Sept-Îles, 2011 ⁴

Type d'incapacité	Femmes	Hommes	Total
Audition	775	1 220	1 995
Vision	605	465	1 070
Parole	160	220	380
Mobilité	1 790	1 350	3 140
Agilité	2 010	1 805	3 815
Apprentissage	435	685	1 125
Mémoire	670	520	1 190
Déficience intellectuelle/trouble du spectre de l'autisme	130	65	195
Psychologique	405	155	560
Indéterminée	300	210	510

N.B. Une personne peut présenter plus d'un type d'incapacité. Chaque donnée doit donc être examinée individuellement et ne peut s'additionner à une autre donnée.

Traitement : Office des personnes handicapées du Québec, 2015.

La responsabilité liée à ces estimations effectuées à partir des taux de l'Enquête québécoise sur les limitations d'activités, les maladies chroniques et le vieillissement 2010 2011 et des données du recensement provenant de l'Estimation de la population des municipalités du Québec selon le groupe d'âge et le sexe, au 1er juillet des années 2001 à 2013 de l'Institut de la statistique du Québec est entièrement celle de l'Office.

Tableau 5

Estimations du nombre de personnes de 15 ans et plus avec incapacité selon le sexe et la gravité de l'incapacité, municipalité de Sept-Îles, 2011

Groupes d'âge	Légère	Modérée	Grave
Femmes	2 415	990	415
Hommes	27 20	760	350
TOTAL	5 135	1 750	765

Traitement : Office des personnes handicapées du Québec, 2015.

La responsabilité liée à ces estimations effectuées à partir des taux de l'Enquête québécoise sur les limitations d'activités, les maladies chroniques et le vieillissement 2010-2011 et des données du recensement provenant de l'Estimation de la population des municipalités du Québec selon le groupe d'âge et le sexe, au 1^{er} juillet des années 2001 à 2013 de l'Institut de la statistique du Québec est entièrement celle de l'Office.

Tableau 6

Estimations du nombre de personnes de 15 ans et plus avec incapacité selon l'âge et la gravité de l'incapacité, municipalité de Sept-Îles, 2011

Groupes d'âge	Légère	Modérée	Grave
15 à 24 ans	820	75	20
25 à 49 ans	1 740	365	190
50 à 64 ans	1 305	580	220
65 à 74 ans	740	380	170
75 à 84 ans	420	220	130
85 ans et plus	105	125	35
TOTAL	5 135	1 750	765

Traitement : Office des personnes handicapées du Québec, 2015.

La responsabilité liée à ces estimations effectuées à partir des taux de l'Enquête québécoise sur les limitations d'activités, les maladies chroniques et le vieillissement 2010-2011 et des données du recensement provenant de l'Estimation de la population des municipalités du Québec selon le groupe d'âge et le sexe, au 1^{er} juillet des années 2001 à 2013 de l'Institut de la statistique du Québec est entièrement celle de l'Office.

Tableau 7

Population d'enfants de moins de 15 ans selon l'âge et le sexe, municipalité de Sept-Îles, 2011

Groupes d'âge	Filles	Garçons	Total
Moins de 4 ans	700	760	1 460
5 à 9 ans	655	705	1 360
10 à 14 ans	675	740	1 415
Total	2 030	2 205	4 235

Compilation : Office des personnes handicapées du Québec, 2015.

Source : INSTITUT DE LA STATISTIQUE DU QUÉBEC (2014). *Estimation de la population des municipalités du Québec selon le groupe d'âge et le sexe, au 1^{er} juillet des années 2001 à 2013*, [En ligne], diffusé le 26 février 2014.
[www.stat.gouv.qc.ca/statistiques/population-demographie/structure/MUN_gr_age_sexe.xls] (Consulté le 21 juillet 2014).

Tableau 8

Estimations du nombre d'enfants de moins de 15 ans avec incapacité selon l'âge et le sexe, municipalité de Sept-Îles, 2011

Groupes d'âge	Filles	Garçons	Total
Moins de 4 ans	10	10	20
5 à 9 ans	20	35	55
10 à 14 ans	20	35	55
Total	50	80	130

Traitement : Office des personnes handicapées du Québec, 2015.

La responsabilité liée à ces estimations effectuées à partir des taux de l'Enquête québécoise sur la participation et limitations d'activités 2006 et des données du recensement provenant de l'Estimation de la population des municipalités du Québec selon le groupe d'âge et le sexe, au 1^{er} juillet des années 2001 à 2013 de l'Institut de la statistique du Québec est entièrement celle de l'Office.

Tableau 9

Estimations du nombre d'enfants de moins de 15 ans avec incapacité selon le sexe et la gravité de l'incapacité, municipalité de Sept-Îles, Québec, 2011

Groupes d'âge	Légère à modérée	Grave à très grave	Total
Filles	25	25	50
Garçons	40	40	80
Total	65	65	130

Traitement : Office des personnes handicapées du Québec, 2015.

La responsabilité liée à ces estimations effectuées à partir des taux de l'Enquête québécoise sur la participation et limitation d'activités 2006 et des données du recensement provenant de l'Estimation de la population des municipalités du Québec selon le groupe d'âge et le sexe, au 1^{er} juillet des années 2001 à 2013 de l'Institut de la statistique du Québec est entièrement celle de l'Office.

Tableau 10

Estimations du nombre de personnes de 15 ans et plus avec incapacité selon le type d'incapacité et l'âge, municipalité de Sept-Îles, 2011

Groupes d'âge	15 à 24 ans	25 à 49 ans	50 à 64 ans	15 à 64 ans
Audition	725	1 145
Vision	350	755
Parole	55	110	150	320
Mobilité	175	740	920	1 835
Agilité	180	1 040	1 135	2 355
Apprentissage	575	375	80	1 025
Mémoire	150	310	255	720
Déficiência intellectuelle/trouble du spectre de l'autisme	...	110	...	180
Psychologique	155	450
Indéterminée	110	415

Groupes d'âge	65 à 74 ans	75 à 84 ans	85 ans et plus	65 ans et plus
Audition	455	255	140	845
Vision	155	315
Parole	65
Mobilité	695	410	200	1 305
Agilité	745	510	205	1 460
Apprentissage	60	95
Mémoire	210	225	35	470
Déficiência intellectuelle/trouble du spectre de l'autisme	15
Psychologique	75	110
Indéterminée	60	95

N. B. Une personne peut présenter plus d'un type d'incapacité. Chaque donnée doit donc être examinée individuellement et ne peut s'additionner à une autre donnée.

... Donnée non disponible.

Traitement : Office des personnes handicapées du Québec, 2015.

La responsabilité liée à ces estimations effectuées à partir des taux de l'Enquête québécoise sur les limitations d'activités, les maladies chroniques et le vieillissement 2010-2011 et des données du recensement provenant de l'Estimation de la population des municipalités du Québec selon le groupe d'âge et le sexe, au 1^{er} juillet des années 2001 à 2013 de l'Institut de la statistique du Québec est entièrement celle de l'Office.

⁵. Office des personnes handicapées du Québec, 2009, Document du Service l'évaluation, de l'intégration sociale et de la recherche.

Tableau 11

Estimations du nombre d'enfants de moins de 15 ans avec incapacité selon le type d'incapacité, municipalité de Sept-Îles, 2011

Types	Total
Audition	15
Vision	10
Parole (5 à 14 ans)	35
Mobilité (5 à 14 ans)	10
Dextérité (5 à 14 ans)	20
Apprentissage (5 à 14 ans)	55
Déficience intellectuelle et TSA Trouble du spectre de l'autisme (5 à 14 ans) ou Retard global de développement (de moins de 5 ans seulement)	50
Psychologique (5 à 14 ans)	30
Problème de santé chronique (5 à 14 ans)	85
Indéterminées	5

N. B. Un enfant peut présenter plus d'un type d'incapacité. Chaque donnée doit donc être examinée individuellement et ne peut s'additionner à une autre donnée.

Traitement : Office des personnes handicapées du Québec, 2015.

La responsabilité liée à ces estimations effectuées à partir des taux de l'Enquête québécoise sur la participation et limitations d'activités 2006 et des données du recensement provenant de l'Estimation de la population des municipalités du Québec selon le groupe d'âge et le sexe, au 1^{er} juillet des années 2001 à 2013 de l'Institut de la statistique du Québec est entièrement celle de l'Office.

Tableau 12

Estimations du nombre d'enfants de moins de 15 ans avec incapacité selon l'âge et la gravité de l'incapacité, municipalité de Sept-Îles, 2011

Groupes d'âge	Légère à modérée	Grave à très grave	Total
Moins de 4 ans	10	10	20
5 à 14 ans	55	55	110
Total	65	65	130

La responsabilité liée à ces estimations effectuées à partir des taux de l'Enquête québécoise sur la participation et limitation d'activités 2006 et des données du recensement provenant de l'Estimation de la population des municipalités du Québec selon le groupe d'âge et le sexe, au 1^{er} juillet des années 2001 à 2013 de l'Institut de la statistique du Québec est entièrement celle de l'Office.

Traitement : Office des personnes handicapées du Québec 2009

Les trois principaux types d'incapacité déclarés sur le territoire de la ville de Sept-Îles en 2011 étaient la mobilité, l'agilité et l'audition.

Ces analyses permettent à la municipalité de mieux orienter ses interventions futures.

Bilan des mesures apportées et réalisées en 2016

Administration municipale et communication

Obstacles	Objectifs	Mesures	Responsable	Partenaires	Échéance	Résultats / Réalisations
Compte tenu de la disponibilité des ressources municipales, la qualité des communications auprès des personnes handicapées peut être impactée.	Assurer une bonne distribution des informations auprès des personnes handicapées vivant sur le territoire de la Ville de Sept-Îles ainsi qu'aux organismes voués à ces personnes du Plan d'action annuel et de l'implication de la municipalité.	Rendre disponible le plan d'action pour l'intégration des personnes handicapées sur le site Internet municipal et la page Facebook du Maire	Service des communications	MEV OPHQ	Annuellement	Réalisé
		Réaliser un feuillet résumant les principaux éléments du Plan d'action et les distribuer dans les présentoirs de la municipalité et les organismes voués aux personnes handicapées.	Direction générale Service des communications	MEV ASLSCP VH	Annuellement	Réalisé 500 copies ont été imprimées et distribuées pendant l'année
		Rédiger un article sur ce plan d'action 2016 dans le bulletin de <i>L'actualité municipale</i> .	Direction générale Service des communications		Avril 2016	Publié dans l'édition d'avril 2016

Obstacles	Objectifs	Mesures	Responsable	Partenaires	Échéance	Résultats / Réalisations
Compte tenu de la disponibilité des ressources municipales, la qualité des communications auprès des personnes handicapées peut être impactée.(suite)		Souligner la Semaine québécoise des personnes handicapées, la Semaine de la déficience intellectuelle et la Journée internationale des personnes handicapées par: - proclamation en séance publique du conseil municipal ; - affichage promotionnel dans les édifices municipaux ; - participation, s'il y a lieu, aux activités organisées dans le cadre de ces semaines thématiques.	Service du greffe Service des communications	MEV	Annuellement	Réalisé lors de la séance publique du 23 mai 2016
	S'assurer que les documents produits par la municipalité soient accessibles aux personnes ayant des difficultés visuelles.	Améliorer l'accessibilité au site WEB aux personnes handicapées par la possibilité d'agrandir le visuel de façon à rendre plus lisible l'information contenue dans le site	Service des communications		En continu	Des améliorations sont apportées au site WEB de façon continue

Obstacles	Objectifs	Mesures	Responsable	Partenaires	Échéance	Résultats / Réalisations
Difficulté de maintenir un leadership local en matière de participation sociale des personnes handicapées.	S'assurer que les moyens définis dans le plan d'action se concrétisent au courant de l'année et ne soient pas oubliés.	Planifier les rencontres du comité de suivi du plan d'action et favoriser la participation des représentants des milieux concernés. Voir à jumeler certains comités ou Tables de concertation.	Direction générale	Conseil municipal Service des loisirs et de la culture Service de l'ingénierie MEV ASLSCPVH OPHQ Membres du comité de travail	Annuellement	Réalisé Fusionner le comité de suivi avec celui de la Table de concertation locale des associations pour personnes handicapées 1 rencontre en 2016
	Assurer l'accessibilité universelle au transport collectif	Assurer le suivi du Plan de développement pour assurer le transport des personnes handicapées (Article 67 de la Loi assurant l'exercice des droits des personnes handicapées)	Direction générale	CTASI	2016-2020	Plan adopté par le Conseil municipal en janvier 2016 et approuvé par le Ministère des Transports, de la Mobilité durable et de l'Électrification des transports (MTMDET)
	Faire connaître les services offerts par la Corporation de transport adapté de Sept-Îles	Publier les services dans le journal local Rendre les renseignements plus accessibles sur le site Web de la Ville. Planifier des présentations dans les résidences pour personnes âgées.	Direction générale Service des communications	CTASI	En continu	Réalisé Campagne de publicité,

Obstacles	Objectifs	Mesures	Responsable	Partenaires	Échéance	Résultats / Réalisations
Il n'y a pas de moyens pour identifier les lieux accessibles pour les personnes à mobilité réduite	Être capable d'identifier les endroits accessibles pour les personnes handicapées et/ou à mobilité réduite.	Réaliser un répertoire des lieux accessibles aux personnes handicapées et/ou à mobilité réduite et reconnaître par l'application d'un autocollant les commerces et services accessibles.	MEV	VSI	2016-2017	Non réalisé En discussion
	Identifier les résidences où vivent les personnes handicapées	Évaluer la possibilité de réaliser une affiche pour identifier les résidences ou appartements où résident les personnes handicapées (à l'exemple des résidences avec une affiche « Oxygène en utilisation »)	MEV VSI	Service de la sécurité publique	2017	Non réalisé (cela pouvait être un incitatif à des gens mal intentionnés)
Faible connaissance de l'approvisionnement accessible	Soutenir et outiller les responsables des acquisitions au sein de la municipalité	Assurer la distribution du guide « L'approvisionnement en biens et services accessibles aux personnes handicapées – volet équipements de bureau »	Direction générale	Département de l'approvisionnement	2016	Réalisé

Accessibilité des lieux et des édifices publics

Obstacles	Objectifs	Mesures	Responsable	Partenaires	Échéance	Résultats / Réalisations
Accessibilité appropriée aux équipements et aux édifices municipaux.	Rendre accessibles aux personnes handicapées les infrastructures lors de rénovation ou construction.	Lors de rénovation et/ou construction d'infrastructures: planifier les travaux en vue de permettre l'accessibilité	Service de l'ingénierie Service des loisirs et de la culture	Firmes contractuelles - architectes ; - ingénieurs. Service de l'urbanisme	Annuellement au niveau du PDI	Nouveau complexe aquatique est accessible pour les personnes handicapées (ouverture en février 2016) Visite du nouveau complexe aquatique Février 2016 afin d'évaluer l'accès pour les personnes à mobilité réduite
	Améliorer les stationnement pour les personnes handicapées au 86, Maltais	Revoir l'aménagement des cases de stationnement pour les personnes handicapées	Service de l'ingénierie		Été 2016	Travaux réalisés en partie. Petits travaux à compléter en 2017
	Difficultés d'accès aux fauteuils roulants à l'Hôtel de Ville	Identifier la porte qui ouvre lors de l'utilisation des boutons à ouverture automatique à l'Hôtel de ville, près de la mairie et éliminer la pente, car une personne avec un fauteuil roulant doit garder le contrôle de son fauteuil tout en tentant d'appuyer sur le bouton d'ouverture automatique	Service de l'ingénierie		2016	Travaux réalisés à l'été 2016

Obstacles	Objectifs	Mesures	Responsable	Partenaires	Échéance	Résultats / Réalisations
Accessibilité appropriée aux équipements et aux édifices municipaux (suite)	L'espace pour l'embarquement et le débarquement des personnes handicapées au Centre socio-récréatif est limité.	Évaluer la possibilité d'ajouter un espace prévoyant une aire d'embarquement et de débarquement pour personnes handicapées Installer une affiche indiquant « Débarcadère 15 minutes » pour personnes handicapées	Service des loisirs et de la culture Service de l'ingénierie	MEV ASLPCPVH	2016	Non réalisé Reporté en 2017 en lien avec les travaux d'amélioration des espaces de stationnement
	Difficultés à circuler dans les rues pour les personnes à mobilité réduite, particulièrement en période hivernale	La réfection des trottoirs effectuée sur les différentes rues fait en sorte que des coins de trottoirs en pente ont une élévation entre l'asphalte et le ciment de plus de ¾ de pouce, rendant difficile l'accès aux fauteuils roulants. Investissements prévus de près de 1 M \$ en réfection de trottoirs et bordures au cours des 3 prochaines années.	Service de l'ingénierie Service de l'ingénierie	Entrepreneurs Entrepreneurs	En continu En continu	Selon les travaux réalisés

Obstacles	Objectifs	Mesures	Responsable	Partenaires	Échéance	Résultats / Réalisations
Accessibilité appropriée aux équipements et aux édifices municipaux (suite)	Difficultés pour une personne avec un problème de vision	Procéder au marquage sur les trottoirs aux intersections pour faciliter le déplacement des personnes handicapées visuelles. Il faudra tenter d'identifier les principaux secteurs à prioriser	Service de l'ingénierie	MEV	En continu	Marquage réalisé lors de la réfection des trottoirs Secteur de l'hôpital est priorisé en 2016
	Revoir le nombre et la dimension des cases de stationnement du Centre socio-récréatif	Ajouter une deuxième case de stationnement pour personnes handicapées près de la case actuelle entre la bibliothèque et l'aréna Conrad-Parent	Service de l'ingénierie Service des loisirs et de la culture	MEV ASLPCPVH	2015	Non réalisé, car le besoin n'est pas aussi important que prévu
	Corriger les déficiences aux salles de bain du Centre socio-récréatif	Réaliser des travaux de corrections	Service de l'ingénierie		2016	Réalisé
	L'accessibilité à certains bâtiments est difficile car les stationnements pour personnes handicapées sont mal positionnés ou en mauvais état.	Sensibiliser les propriétaires de bâtiments à cette situation par des rencontres et l'envoi de correspondances.	MEV	CTASI VSI Sûreté du Québec	En continu	Sensibilisation en continue
	Difficulté d'accès aux espaces réservés aux personnes handicapées	Demander à la SQ d'accentuer la vérification des espaces réservés aux personnes handicapées.	Ville de Sept-Îles	MEV Sûreté du Québec	En continu	En continu

Obstacles	Objectifs	Mesures	Responsable	Partenaires	Échéance	Résultats / Réalisations
Absence de bouton pour aider au passage piétonnier à certaines intersections, particulièrement dans le bas de la ville (avenue Brochu)	Permettre un meilleur accès aux intersections pour les personnes à mobilité réduite	Identifier les endroits prioritaires pour la réalisation des travaux	Ville de Sept-Îles	Comité de circulation Comité MADA MEV	En continu	Certaines zones prioritaires ont été identifiées, mais les travaux n'ont pas été réalisés
Accès difficile aux endroits dédiés pour les personnes handicapées dans les sites sportifs et culturels.	Accroître le bien-être des personnes à mobilité réduite lors d'activités culturelles ou sportives.	Continuer à améliorer l'accessibilité et le bien-être des personnes handicapées aux deux arénas et au Centre socio-récréatif	Service des loisirs et de la culture	Service de l'ingénierie	En continu	Accès améliorés aux activités du Centre-socio. Activités au nouveau complexe aquatique et ajout d'équipements adaptés
Éviter le sentiment d'isolement des personnes handicapées et de l'incapacité de faire les mêmes activités que les autres.	Favoriser la participation des personnes handicapées aux activités communautaires, récréatives, culturelles, sportives et touristiques à Sept-Îles	Poursuivre l'intégration des enfants handicapés aux activités des terrains de jeux estivaux et embauche de moniteurs dédiés à cette clientèle. Le Service des loisirs et de la culture assure la coordination des employés dédiés à cette clientèle.	Service des loisirs et de la culture	CISSS-Côte-Nord OPHQ	En continu	Analyser les statistiques de fréquentation des terrains de jeux par des enfants handicapés La municipalité est adhérente au Cadre de références des camps certifiés de l'Association des camps du Québec

Obstacles	Objectifs	Mesures	Responsable	Partenaires	Échéance	Résultats / Réalisations
Éviter le sentiment d'isolement des personnes handicapées et de l'incapacité de faire les mêmes activités que les autres (suite)	Augmenter le nombre de jeux pour les personnes handicapées	Continuer d'ajouter des nouveaux modules de jeux adaptés au Parc du Vieux-Quai et ailleurs sur le territoire de la municipalité	Service des loisirs et de la culture		En continu	Programme annuel visant la gestion des équipements de parcs
	S'assurer de la disponibilité de plateaux pour la tenue d'activités pour les personnes handicapées	Réserver des périodes, particulièrement à la piscine, pour les différents groupes qui ont des besoins particuliers (aînés, personnes handicapées, etc.)	Service des loisirs et de la culture	ASLPCPVH	En continu	Avec le nouveau complexe aquatique, le nombre d'heures a été augmenté offrant plus d'opportunités aux usagers
	Assurer un accueil et un comportement adéquat afin de pouvoir répondre aux besoins des personnes handicapées	Sensibiliser le personnel aux besoins des personnes handicapées par une formation sur une base annuelle	Service des loisirs et de la culture		En continu	Réalisé en collaboration avec le CISSS-Côte-Nord
	Identifier les obstacles dans les édifices et parcs municipaux	Collaborer à l'organisation d'une journée de sensibilisation pour les différents intervenants afin de connaître les obstacles dans les édifices et les parcs de la municipalité	MEV	Conseil municipal Direction générale	Semaine québécoise des personnes handicapées	Non réalisé

L'ensemble des actions réalisées de 2006 à ce jour est présenté en annexe.

Objectifs fixés pour 2017

Considérant le contexte économique actuel de la région, les priorités pour 2017 sont plutôt modérées. Cependant, nous demeurons à l'affût des améliorations qui pourraient être apportées afin d'assurer la poursuite des efforts pour favoriser l'intégration des personnes handicapées dans notre milieu.

De plus, au fil des années, la Ville de Sept-Îles priorise les axes suivants : Administration municipale et communications; Accessibilité des lieux et édifices publics; Loisirs, culture et tourisme considérant leurs impacts potentiels en lien avec les personnes handicapées.

La municipalité soutient financièrement la Corporation de transport adapté et l'Office municipal d'habitation (OMH), qui sont des corporations municipales. Ceci constitue sa participation active aux axes *Transport* et *Habitation*. Concernant l'axe *Emploi*, la municipalité souscrit déjà aux principes d'égalité en emploi, sa politique d'égalité en emploi étant adoptée et appliquée depuis octobre 2008 et l'adoption en octobre 2011 du « Programme d'accès à l'égalité en emploi - Intégration des personnes handicapées » viennent ajouter l'action à la volonté.

Administration municipale et communication

Obstacles	Objectifs	Mesures	Responsable	Partenaires	Échéance	Priorisation	Indicateur de résultats	
Compte tenu de la disponibilité des ressources municipales, la qualité des communications auprès des personnes handicapées peut être impactée.	Assurer une bonne distribution des informations auprès des personnes handicapées vivant sur le territoire de la Ville de Sept-Îles ainsi qu'aux organismes voués à ces personnes du Plan d'action annuel et de l'implication de la municipalité.	Rendre disponible le plan d'action pour l'intégration des personnes handicapées sur le site Internet municipal, (www.ville.sept-iles.qc.ca) via sa page Facebook et par un communiqué aux médias	Service des communications	MEV OPHQ Table	Annuellement	1	Dès l'adoption du plan d'action par le conseil municipal en séance publique.	
		Télédiffusion via la chaîne locale de TV Cogeco et Telus afin d'être accessibles à la population. Les séances publiques sont également accessibles via le site WEB de la Ville.						
		Transmission à l'Office des personnes handicapées du Québec ainsi qu'aux différents partenaires associés à sa réalisation.						
		Réaliser un feuillet résumant les principaux éléments du Plan d'action et le rendre disponible dans les présentoirs de la municipalité et le distribuer aux organismes voués aux personnes handicapées.	Direction générale Service des communications	MEV ASLSCP VH	Annuellement	1	La réalisation et la distribution des feuillets	
		Rédiger un article sur ce plan d'action 2017 dans le bulletin de <i>L'actualité municipale</i> .	Direction générale Service des communications		Juin 2017	1	Article dans le bulletin résumant ce plan d'action.	
		Souligner la Semaine québécoise des personnes handicapées (du 1 ^{er} au 7 juin), la Semaine de la déficience intellectuelle et la Journée internationale des personnes handicapées (3 décembre) par: - proclamation en séance publique du conseil municipal ; - affichage promotionnel dans les édifices municipaux ;	Service du greffe Service des communications	MEV	Annuellement	1	Résolutions lors des séances publiques du conseil municipal et affichage dans les édifices municipaux.	

Obstacles	Objectifs	Mesures	Responsable	Partenaires	Échéance	Priorisation	Indicateur de résultats
Compte tenu de la disponibilité des ressources municipales, la qualité des communications auprès des personnes handicapées peut être impactée (suite)	S'assurer que les documents produits par la municipalité soient accessibles aux personnes ayant des difficultés visuelles.	Améliorer l'accessibilité au site WEB aux personnes handicapées par la possibilité d'agrandir le visuel de façon à rendre plus lisible l'information contenue dans le site	Service des communications		En continu	2	Le nombre de personnes qui consultent le site WEB et les commentaires des gens.
		Intégrer des photos de personnes handicapées aux visuels de la Ville	Service des Communications		Selon les documents à produire	2	Réalisation des documents
Difficulté de maintenir un leadership local en matière de participation sociale des personnes handicapées.	S'assurer que les moyens définis dans le plan d'action se concrétisent au courant de l'année et ne soient pas oubliés.	Participer aux rencontres de la Table de concertation locale des personnes handicapées en collaboration avec les représentants des milieux concernés.	Membres de la Table locale	Direction générale Conseil municipal Service des loisirs et de la culture Service de l'ingénierie MEV ASLSCP OPHQ	Annuellement	1	Participer à des rencontres au moins deux fois par année. Échanger avec les organismes impliqués auprès des personnes handicapées.
		Améliorer l'accessibilité universelle du transport collectif	Direction générale	CTASI	2016-2020	2	Suivi des recommandations issues de ce Plan et réaliser un bilan annuel
		Faire connaître les services offerts par la Corporation de transport adapté de Sept-Îles	Publier les services dans les médias locaux Rendre les renseignements plus accessibles sur le site Web de la Ville. Planifier des présentations dans les résidences pour personnes âgées	CTASI	Direction générale Service des communications	En continu	2
Les lieux accessibles ne sont pas identifiés	Être capable d'identifier les endroits accessibles pour les personnes handicapées	Réaliser un répertoire des lieux accessibles aux personnes handicapées et à mobilité réduite et reconnaître par l'application d'un autocollant les commerces et services accessibles.	MEV	VSI	2017-2018	3	Réalisation du répertoire
Faible connaissance du concept de l'approvisionnement accessible	Soutenir et outiller les responsables des acquisitions au sein de la municipalité	Assurer la distribution du guide « L'approvisionnement en biens et services accessibles aux personnes handicapées – volet équipements de bureau »	Direction générale	Département de l'Approvisionnement	En continu	2	Distribution du Guide et autres documents de référence

Accessibilité des lieux et des édifices publics

Obstacles	Objectifs	Mesures	Responsable	Partenaires	Échéance	Priorisation	Indicateur de résultats
L'accès aux équipements, aux édifices municipaux et aux commerces ne semble pas adéquat	Rendre accessible aux personnes handicapées les infrastructures suite à des travaux de rénovation ou lors de nouvelle construction	Lors de rénovation et/ou construction d'infrastructures: planifier les travaux en vue de permettre l'accessibilité	Service de l'ingénierie Service des loisirs et de la culture	Firmes contractuelles - architectes ; - ingénieurs. Service de l'urbanisme	Annuellement au niveau du PDI	1	Plans et devis, réalisation des travaux, appréciation des personnes handicapées.
	Améliorer le stationnement pour les personnes handicapées au 86, Maltais.	Revoir l'aménagement des cases pour personnes handicapées au 86, Maltais	Service de l'ingénierie		Été 2017	2	Réalisation des travaux
	Offrir un espace adéquat pour l'embarquement et le débarquement des personnes handicapées au Centre socio-récréatif.	Évaluer la possibilité d'aménager un espace prévoyant une aire d'embarquement et de débarquement pour personnes handicapées Installer une affiche indiquant « Débarcadère 15 minutes » pour personnes handicapées	Service des loisirs et de la culture Service de l'ingénierie	MEV ASLPCPVH	2017	2	Réalisation des travaux
	Voir à améliorer la circulation dans les rues pour les personnes à mobilité réduite, particulièrement en période hivernale	Lors de la réfection des trottoirs, faire en sorte que des coins de trottoirs en pente aient une élévation entre l'asphalte et le ciment de moins de ¼ de pouce afin de faciliter l'accès aux fauteuils roulants. Investissements prévus de près de 750 000 \$ en réfection de trottoirs et bordures au cours des 3 prochaines années.	Service de l'ingénierie	Entrepreneurs	En continu	1	Faire les correctifs lors des travaux routiers.
			Service de l'ingénierie	Entrepreneurs	En continu	2	Plan de déneigement qui priorise certains secteurs, dont ceux situés près des résidences pour personnes âgées
Atténuer les difficultés pour une personne avec un problème de vision lors de ses déplacements	Procéder au marquage sur les trottoirs aux intersections pour faciliter le déplacement des personnes handicapées visuelles. Il faudra tenter d'identifier les principaux secteurs à prioriser	Service de l'ingénierie	MEV	En continu	3	Réalisation des travaux	

Obstacles	Objectifs	Mesures	Responsable	Partenaires	Échéance	Priorisation	Indicateur de résultats
L'accès aux équipements, aux édifices municipaux et aux commerces ne semble pas adéquat (suite)	Améliorer l'accessibilité à certains bâtiments où les stationnements pour personnes handicapées sont mal positionnés ou en mauvais état.	Sensibiliser les propriétaires de bâtiments à cette situation par des rencontres et l'envoi de correspondances. Transmettre une lettre par l'entremise de la Chambre de commerce pour sensibiliser les commerces / entreprises à rendre accessibles leurs installations.	MEV Chambre de commerce de Sept-Îles	VSI Sûreté du Québec	En continu	2	Réalisation des travaux.
	S'assurer du respect de la réglementation en lien avec l'accès aux stationnements réservés aux personnes handicapées	Demander à la Sûreté du Québec d'accentuer la vérification des stationnements réservés aux personnes handicapées.	Ville de Sept-Îles	MEV Sûreté du Québec	En continu	2	Nombre de billets d'infraction émis
Absence de boutons pour passage piétonnier à certaines intersections, particulièrement dans le bas de la ville (avenue Brochu)	Permettre un meilleur accès aux intersections pour les personnes à mobilité réduite	Identifier les endroits prioritaires pour la réalisation des travaux à réaliser	Ville de Sept-Îles	Comité de circulation Comité MADA MEV	En continu	2	Réalisation des travaux
Accès difficile aux endroits dédiés pour les personnes handicapées dans les sites sportifs et culturels.	Accroître le bien-être des personnes à mobilité réduite lors d'activités culturelles ou sportives.	Contribuer au bien-être des personnes handicapées en améliorant leur accessibilité aux bâtiments sportifs et culturels ainsi qu'en offrant des équipements adaptés	Service des loisirs et de la culture	Service de l'ingénierie	En continu	1	Identifier et implanter les solutions retenues dès que possible.

Loisirs, culture et tourisme

Obstacles	Objectifs	Mesures	Responsable	Partenaires	Échéance	Priorisation	Indicateur de résultats
Éviter le sentiment d'isolement des personnes handicapées et de l'incapacité de faire les mêmes activités que les autres.	Favoriser la participation des personnes handicapées aux activités communautaires, récréatives, culturelles, sportives et touristiques à Sept-Îles.	Poursuivre l'intégration des enfants handicapés aux activités des terrains de jeux estivaux et embauche de moniteurs dédiés à cette clientèle.	Service des loisirs et de la culture	CISSS-Côte-Nord OPHQ	En continu	1	Analyser les statistiques annuelles de fréquentation des terrains de jeux par des enfants handicapés.
		Le Service des loisirs et de la culture assure la coordination des employés dédiés à cette clientèle.	Ville de Sept-Îles	MEV Tourisme Sept-Îles	En continu	2	Nombre de vignette émise.
	Faire la promotion de l'utilisation de la « Vignette d'accompagnement » auprès des entreprises et organismes organisant des activités payantes afin d'offrir la gratuité aux accompagnateurs de personnes handicapées						
	Augmenter le nombre de jeux pour les personnes handicapées.	Continuer d'ajouter de nouveaux modules de jeux adaptés au Parc du Vieux-Quai et ailleurs sur le territoire de la municipalité	Service des loisirs et de la culture		En continu	2	Nombre de jeux installés
	Offrir à la bibliothèque, des documents adaptés pour la clientèle ayant des problèmes de vision	Continuer à acheter des livres à gros caractères et évaluer la possibilité d'acquérir un agrandisseur numérique portable Un service de livraison à domicile est disponible	Service de la bibliothèque municipale	Commission scolaire du Fer (ressource Supralocal)	En continu	2	Quantité et nombre de prêts des livres
	S'assurer de la disponibilité de plateaux pour la tenue d'activités pour les personnes handicapées	Réserver des périodes, particulièrement à la piscine, pour les différents groupes qui ont des besoins particuliers (aînés, personnes handicapées, etc.)	Service des loisirs et de la culture	ASLPCPVH	En continu	2	Nombre d'heures disponibles Statistiques de fréquentation des différents plateaux
Assurer un accueil et un comportement adéquat afin de pouvoir répondre aux besoins des personnes handicapées	Sensibiliser le personnel aux besoins des personnes handicapées par une formation sur une base annuelle.	Service des loisirs et de la culture		En continu	2	Niveau de satisfaction de la clientèle	
Identifier les obstacles dans les édifices et parcs municipaux	Collaborer à l'organisation d'une journée de sensibilisation pour les différents intervenants afin de connaître les obstacles dans les édifices et parcs municipaux de la Ville.	MEV	Conseil municipal Direction générale	Semaine québécoise des personnes handicapées en 2017	1	Rédaction d'un compte rendu des obstacles identifiés. Commentaires des participants.	

Conclusion et suivi

Le suivi sera assuré par les membres du comité de travail, l'ensemble des services de la municipalité ainsi que les différents organismes communautaires œuvrant auprès des personnes handicapées.

Pour toute information en lien avec ce plan d'action, vous pouvez communiquer avec la Direction générale de la Ville.

Denis Clements, adjoint à la direction générale
Hôtel de Ville de Sept-Îles
546, avenue De Quen
Sept-Îles (Québec) G4R 2R4
Tél : 418-962-2525 poste 2004
Courriel : denis.clements@ville.sept-iles.qc.ca

ANNEXES

Annexe 1 : Bilan des actions réalisées 2006-2016

Secteur d'activité	2006 - 2008	2009 - 2010	2011-2012	2013	2014	2015	2016
Accessibilité des lieux et des édifices publics	<p>Réaménagement de l'hôtel de ville: ascenseur et toilettes accessibles aux personnes handicapées</p> <p>Portes à ouverture automatique au Centre socio-récréatif et à l'hôtel de ville</p> <p>Mise aux normes de l'accès au «Rendez-vous des aînés »</p>	<p>Installation d'une rampe d'accès et d'un avertisseur sonore à l'une des portes d'entrée du « Rendez-vous des aînés » (2010)</p>		<p>Travaux dans la salle de bain du Centre socio-récréatif visant à faciliter l'accès d'une personne à mobilité réduite</p>	<p>Réfection de l'entrée principale du Centre socio-récréatif</p>	<p>Réfection de l'entrée et de la salle de bain au « Rendez-vous des aînés »</p>	<p>Correction de la rampe d'accès de l'Hôtel de Ville</p>
	<p>Rampe d'accès au Centre Wilfrid-Gallienne (district de Moisie) rendue conforme</p> <p>Aménagement d'une rampe d'accès amovible et modification des mains courantes à l'entrée du gymnase du Centre socio-récréatif</p> <p>Réalisation de plans directeurs (arénas et piscine)</p>	<p>Rénovation Aréna Guy-Carbonneau et mise aux normes de l'accessibilité à l'entrée (2009)</p> <p>Installation d'un monte-personne au gymnase du Centre socio-récréatif (2010)</p>				<p>Début de la construction du nouveau complexe aquatique (ouverture prévue en janvier 2016)</p>	<p>Ouverture du nouveau complexe aquatique favorisant l'accès aux personnes handicapées</p>
	<p>Améliorer certaines intersections en réalisant des descentes de trottoirs aux endroits où elles sont absentes</p> <p>En continu</p>	<p>En continu</p>	<p>En continu</p>	<p>En continu</p>	<p>En continu</p>	<p>En continu</p>	<p>En continu</p>
	<p>Jeux d'eau Alouette (Promenade du Vieux-Quai) : accessibilité du site</p> <p>Rénovation des salles d'eau au Parc du Vieux-Quai</p>	<p>Réalisation ou mise à jour de plans directeurs (arénas, piscine municipale, parc Arnaud) (2010)</p>	<p>Aménagement du secteur de la rue Arnaud (469 Arnaud) : Accessibilité du site</p>				

Secteur d'activité	2006 - 2008	2009	2011-2012	2013	2014	2015	2016
Habitation	Financement, en 2004, de la construction d'une résidence de 40 logements pour personne en perte d'autonomie		Projet de construction d'une nouvelle résidence d'une capacité de 60 logements	Projet toujours à l'étude	Réalisation de plans et devis préliminaires pour permettre la réalisation du projet de construction d'une résidence de 60 logements	Appel d'offres pour la construction d'une résidence de 60 logements pour personnes âgées	Début de la construction d'un immeuble 60 logements pour personnes âgées incluant 2 logements adaptés
	Subventions annuelles à l'OMH de Sept-Îles, dont certains logements sont adaptés aux personnes à mobilité réduite En continu	En continu	En continu	En continu	En continu	En continu	En continu
Transport	Un service de transport adapté existe depuis 1985 et est subventionné annuellement par la Ville de Sept-Îles En continu	En continu	En continu	En continu	En continu Installation de 15 abribus permettant l'accès aux fauteuils roulants	En continu	En continu
	Repeindre annuellement les cases de stationnement réservées aux personnes handicapées	En continu	En continu	En continu	En continu	En continu	En continu
	Carillon Taxi possède dans sa flotte de véhicules une voiture adaptée permettant le transport de personnes en fauteuil roulant En continu	Pas de taxi adapté sur le territoire de Sept-Îles (2009)	Pas de taxi adapté	Pas de taxi adapté	Pas de taxi adapté	Pas de taxi adapté	Pas de taxi adapté
Signalisation et stationnement	Feux clignotants et sonores pour piétons à de nombreuses intersections du boul. Laure, de la rue Smith et de la rue Régault. En continu	En continu	En continu	Envoi d'une demande au MTQ concernant le réaménagement de certains boutons de demande sur le boulevard Laure.	Discussions avec le MTQ pour un remplacement éventuel des feux de signalisation sur le boulevard Laure	Réfection des feux de circulation sur le boulevard Laure par le MTQ et remplacement des boutons de demande	Identification des intersections
	La SQ fournit également à ceux qui en font la demande un émetteur pour activer à distance les feux pour piétons.			Les émetteurs ne sont plus disponibles.	Vérification auprès de la SQ et du MTQ : les émetteurs ne seraient plus disponibles.		

Secteur d'activité	2006 - 2008	2009	2011-2012	2013	2014	2015	2016
Emploi	Principe d'égalité en emploi En continu (adoption de la politique en octobre 2008)	En continu	Adoption du «Programme d'accès à l'égalité en emploi - Intégration des personnes handicapées»	En continu	En continu	En continu	En continu
	Embauche d'une petite personne et adaptation de son poste de travail et de certains locaux En continu	En continu	Une personne vivant avec une limitation a été embauchée en décembre 2011 à temps partiel.	En continu	En continu	En continu	En continu
Loisirs, culture et tourisme	Début de la réalisation du projet de répertoire des sites touristiques accessibles aux personnes handicapées (reporté 2009) La Ville siège sur un comité pour l'analyse de l'intégration des jeunes handicapés aux terrains de jeux estivaux (6 jeunes inscrits à l'été 2008)	Intégration des jeunes handicapés aux terrains de jeux estivaux (embauche de deux employés par la Ville et d'employés supplémentaires grâce à un programme de subvention) (2009)	En continu	En continu Participation d'environ 15 jeunes pour l'été 2013.	Embauche d'une accompagnatrice grâce à une contribution de la Fondation Maurice Tanguay pour maintenir l'intégration d'un jeune. Collaboration avec l'Office des personnes handicapées pour l'amélioration de nos services	Modification des documents visant la publicité des terrains de jeux pour une meilleure compréhension des services offerts aux personnes handicapées	Modification du formulaire d'inscription
	Réalisation des Jeux d'eau Alouette (Promenade du Vieux Quai) : accessibles aux personnes à mobilité réduite Réalisation de plans directeurs (arénas et piscine)	Rénovation Aréna Guy-Carbonneau et mise aux normes de l'accessibilité à l'entrée (2009) Installation d'un monte-personne au gymnase du Centre socio-récréatif (2010)			Installation d'un nouveau module de jeux adapté au parc du Vieux-Quai.	Installation d'un module « Mary go all » au Parc Maisonneuve en 2014. Des tables de pique-nique adaptées ont également été installées dans différents parcs.	Ajouts de jeux adaptés dans certains parcs

Secteur d'activité	2006 - 2008	2009 2010	2011-2012	2013	2014	2015	2016
Loisirs, culture et tourisme (suite)	Bains adaptés supervisés de septembre à mai (environ 12 personnes par bain en moyenne) / Clientèle : principalement déficience intellectuelle En continu	En continu	En continu	En continu	En continu Bain adapté les jeudis à l'horaire de la piscine.	En continu	Avec l'ouverture du nouveau complexe aquatique, le nombre de bain adapté est augmenté et est également offert pour la clientèle plus jeune.
		Invitation aux organismes représentants les personnes handicapées à participer à la journée de consultation sur les sports et loisirs en février, ainsi qu'à la journée sur la culture en octobre (2010)					
Soutien aux organismes communautaires et aux familles			Accès au gymnase du Centre socio récréatif pour la fête de Noël	En continu	En continu	En continu	Fusion du comité de suivi du plan d'action avec celui du Comité local pour personnes handicapées.

Secteur d'activité	2006 - 2008	2009 2010	2011-2012	2013	2014	2015	2016
Communications	Continuité - télédiffusion des séances	Continuité - télédiffusion des séances du conseil	Continuité - télédiffusion des séances du conseil	Continuité - télédiffusion des séances du conseil	Continuité - télédiffusion des séances du conseil	Continuité - télédiffusion des séances du conseil	Continuité et maintenant les séances sont également disponibles sur Telus TV
	Ajout de services en ligne sur le site Babillard «La vie municipale» à TV-Cogeco	Babillard «La vie municipale» à TV-Cogeco	En continu	En continu	En continu	En continu	En continu Présentation de la chronique du Maire à TV-Cogeco
		Disponibilité du plan d'action sur le site Internet municipal (2010)	En continu	En continu	En continu	En continu	En continu Réalisation et distribution d'un feuillet résumant le plan d'action 2016 (500 feuilles imprimées)
	Le plan d'action adopté a été acheminé à la coordonnatrice du Module d'épanouissement à la vie En continu	Diffusion des chroniques du Maire sur les ondes du 94,1 FM le lendemain des séances publiques	En continu	En continu	En continu	En continu	En continu Les chroniques se sont terminées au printemps 2016
Administration municipale	Mise en place d'un comité consultatif sur l'intégration des personnes handicapées (2007) Proclamation de la Semaine québécoise des personnes handicapées et de la Semaine de la déficience intellectuelle (2008)	Proclamation de la Semaine québécoise des personnes handicapées et de la Semaine de la déficience intellectuelle Nomination d'un conseiller responsable des dossiers reliés aux personnes handicapées.	Proclamation de la Semaine québécoise des personnes handicapées et de la Semaine de la déficience intellectuelle. Nomination d'un conseiller responsable des dossiers reliés aux personnes handicapées.	Proclamation de la Semaine québécoise des personnes handicapées et de la Semaine de la déficience intellectuelle et de la journée des personnes handicapées Nomination d'un conseiller responsable des dossiers reliés aux personnes handicapées.	Proclamation de la Semaine québécoise des personnes handicapées et de la Semaine de la déficience intellectuelle et de la journée des personnes handicapées Nomination d'un conseiller responsable des dossiers reliés aux personnes handicapées.	Proclamation de la Semaine québécoise des personnes handicapées et de la Semaine de la déficience intellectuelle et de la journée des personnes handicapées Nomination d'un conseiller responsable des dossiers reliés aux personnes handicapées.	Proclamation de la Semaine québécoise des personnes handicapées et de la Semaine de la déficience intellectuelle et de la journée des personnes handicapées Nomination d'un conseiller responsable des dossiers reliés aux personnes handicapées.

Secteur d'activité	2006 - 2008	2009 2010	2011-2012	2013	2014	2015	2016
Administration municipales (suite)	Un conseiller de même que des représentants du Service des loisirs et de la culture et du Service des travaux publics ont été mandatés pour siéger au comité sur l'intégration sociale des personnes handicapées (2007)	Participation au quiz organisé par la Table locale des associations pour personnes handicapées (2009) Continuité du comité consultatif sur l'intégration des personnes handicapées (deux rencontres ont été organisées).	Une rencontre de travail afin de réaliser le plan d'action 2013.	En continu	En continu	En continu	En continu
Sécurité en milieu résidentiel	Mise à jour d'une liste de bâtiments abritant des personnes handicapées et à mobilité réduite (2008)	Activités de sensibilisation en prévention des incendies spécifiquement organisées pour les jeunes handicapés de niveau secondaire	En continu	En continu	Tournée effectuée par la Service des incendies afin de sensibiliser les locataires dans les immeubles à la prévention des incendies.	En continu	En continu

Annexe 2 : Organisation municipale

